



Türkiye için bir rekabet endeksi

2008 yılında kaybettiğimiz ve
bu çalışmaya büyük emeđi geen
Genel Sekreterimiz Gaye Eslen zerkan
anısına...

Önsöz

Günümüz ekonomisinde refah artışı verimlilik artışından geçmektedir. Verimlilik artışı ise ülke ve bölgelerin rekabetçiliğini artıracak kamu politikalarının uygulanmasını gerekli kılmaktadır. Ekonomi ve Dış Politika Araştırmalar Merkezi tarafından yapılan "Türkiye için rekabet endeksi" çalışmasını Türkiye'de gerek merkezi gerek yerel düzeyde rekabetçiliği artırılmasını hedefleyen kamu politikalarına katkıda bulunabilecek bir çalışma olarak değerlendiriyorum. Bu sayede Dünya Ekonomik Forumu gibi kuruluşların ülke ekonomileri için yapmış olduğu sıralamaya benzer şekilde Türkiye'deki il ve bölgelerin rekabetçilik ligindeki sıralaması da ortaya çıkmıştır. Ancak raporda da belirtildiği üzere, rekabetçilik dinamik bir kavramdır ve zaman içinde değişim göstermektedir.

Bu çalışma bir anlamda bölgesel rekabet gücünü yaratma olanağını elinde bulunduran yerel yönetimler ve yerel girişimlere yol gösterebilecektir. Zira bu sayede illerin göreceli olarak rekabet gücünü oluşturan belli başlı alanlardan hangilerinde daha ileride oldukları hangilerinde ise nisbeten geri kaldıkları görülebilmektedir.

Dolayısıyla bu çalışmanın bulguları yerel düzeydeki rekabetçiliğe etki eden politikaların hangi alanlarda yoğunlaştırılması gerektiğine dair bir yol haritası sunmaktadır. Ekonomi ve Dış Politika Araştırmalar Merkezi'nin bu çalışmasının önümüzdeki yıllarda da tekrarlanması, Türkiye'de bölgesel rekabete ilişkin dinamiklerin daha yakından izlenmesine olanak sağlayacaktır.

Kemal Dervis
UNDP Başkanı
EDAM Danışma Kurulu Üyesi

Bu çalışma hakkında

Deloitte olarak, Ekonomi ve Dış Politikalar Araştırma Merkezi EDAM'ın "İl bazında rekabetçilik endeksi" başlıklı çalışmasına katkıda bulunma önerisini aldığımızda, hem bilgi hem de sponsor olarak projeye destek vermek konusunda karar almamız çok süratli oldu.

"İl bazında rekabetçilik endeksi" oluşturulurken belirlenen temel hedefinin, "bölgelerin rekabet etme güçlerini arttırmaya ve markalaşmalarına katkıda bulunmak, yatırım alanlarına ve değiştirilmesi gereken politikalara dikkat çekmek" olarak özetlenmiş olması bizim için bu çalışmayı daha özel ve daha anlamlı kılmaktadır.

Okuyucularımızın çoğunun bildiği gibi, Deloitte bir danışmanlık firması olarak ,şirketlerin rekabet gücünü artırma yönünde Stratejik ve Yönetim Danışmanlığı alanlarında yoğun projeler üstlenmekte , ve Türk firmalarının gerek yurt içi gerekse yurtdışı pazarlarda Global Markalar olmaları için rekabetçiliklerini artırıcı projelerde onlar ile birlikte çalışmaktadır.

Deloitte olarak yaptığımız çalışmaların tümünde Rekabetçilik yolunda Firmaların verimliliklerini etkileyen dışsal etkenlerin önemli bir kısmının yerel düzeyde, bölge bazında yani diğer bir deyişle " İl bazında " oluştuğunu gözlemlemekteyiz.

Eğitilmiş işgücü arzı, fiziki ve kurumsal altyapı gibi unsurlar, işletmelerin bir arada bulunmalarından doğan dışsal ekonomiler, endüstriyel gelişim programları ve sağlık, eğitim gibi genel yaşam düzeyini etkileyen unsurlar bölgesel rekabetçilik derecesini belirler.

Özellikle illerin marka haline dönüşmesi için uygulanan endüstriyel gelişim programları ve diğer stratejiler,turizm veya diğer doğal üstünlüklerin sağladığı veya sağlayacağı refahın değişik yetkinliklere dönüşmesini sağlayacak stratejilerin günümüzde pek çok başarılı uygulaması olduğunu biliyoruz ve siz okuyucularımıza bu çalışma içerisinde bazı başarı hikayelerini de aktarmaya gayret edeceğiz.

Deloitte olarak EDAM'ı ve çalışmaya katkı sağlayan Üniversitelerimizin kıymetli mensuplarını , böyle bir çalışmadan dolayı kutluyoruz, ve "İl bazında rekabetçilik indeksinin" pek çok ilimize, Belediyelerine,Ticaret ve Sanayi Odalarına, ve İl özel İdarelerine rekabetçiliklerini geliştirmeye açısından ilham verici olmasını diliyoruz.

Saygılarımızla.

M.Sait Gözüm
Deloitte Yönetim Kurulu üyesi ve Ortak

EDAM hakkında

Ekonomi ve Dış Politika Araştırmalar Merkezi (EDAM) ekonomi ve dış politika alanlarında çalışan bağımsız bir düşünce kuruluşudur. EDAM'ın öncelikle hedefi bilgi temelinde Türkiye-AB bütünleşme sürecine katkıda bulunmaktır. EDAM bu çerçevede Avrupa kamuoyundaki tartışmalara da katılmakta ve bu hedef doğrultusunda konferans ve etkinlikler düzenlemektedir. EDAM ayrıca kamu politikalarına yönelik de araştırmalar yapmaktadır.

EDAM hakkında daha ayrıntılı bilgiye www.edam.org.tr adresinden ulaşılabilir.

Deloitte hakkında

Denetim, vergi, yönetim danışmanlığı ve kurumsal finansman hizmetlerinde dünyanın en büyük kuruluşlarından biri olan Deloitte, 140 ülkede, 165 bin personeli ile faaliyet gösteriyor.

İleri teknoloji kullanan, değişik alanlardaki bilgi ve becerilerini bir araya getiren Deloitte, dünya çapındaki tüm müşterilerine aynı yüksek kaliteli hizmeti sunmayı ilke edinmiştir. Müşteri portföyündeki ülke, dil, para birimi ve kültür farklılıkları, kuruluşun gelişmekte olan pazarlardaki liderliğinin bir göstergesini oluşturuyor.

Türkiye'de çalışmalarına 1986 yılında başlayan Deloitte faaliyetlerini İstanbul ve Ankara'da 900'ü aşkın çalışanıyla sürdürüyor. Deloitte'un Türkiye'de denetim, vergi, yönetim danışmanlığı, kurumsal finansman ve kurumsal risk alanlarında hizmet veriyor.

İçindekiler

1. Bölgesel Rekabetçilik: Kavramsal çerçeve	2
1.1 Rekabetçilik ve Bölgesel Rekabetçilik	
1.3 Ülkelerarası rekabet	
1.4 Bölgesel rekabetçilik	
1.5 Rekabetçiliğe bölgesel yaklaşım	
2. Türkiye'nin Rekabet Endeksi	8
2.1 Giriş	
2.2 Rekabet Endeksi	
2.3 Ekonomik Etkinlik ve Canlılık	
2.4 Emek Piyasaları	
2.5 İnsan Sermayesi	
2.6 Yaratıcı Sermaye Endeksi	
2.7 Sosyal Sermaye Endeksi	
2.8 Fiziki Altyapı Endeksi	
2.9 Rekabet Endeksinin Uygulanması: Rekabetçilik, Bankacılık Ve Finansman	
2.10 Rekabet Endeksinde Sıralama ve Sonuç	
Bölgesel Rekabetçiliğin Geliştirilmesi: Uluslararası Örnekler	40
Bölgesel politikalar	41
Bölgesel Kalkınma ve Rejenerasyon	42
EK: İstatistiksel Bölge Birimleri Sınıflandırması	46

1. Bölgesel rekabetçilik: Kavramsal çerçeve

Yazar: Dr. Mehmet Arda
EDAM Yönetim Kurulu Üyesi ve
Galatasaray Üniversitesi Öğretim Üyesi

1.1 Rekabetçilik ve bölgesel rekabetçilik

Son yıllarda “rekabetçilik¹” çok yaygın ve sık kullanılan bir kavram haline gelmiştir. Hemen her gün ülkenin, bir sektörün veya bir firmanın rekabet gücünden bahsedilmekte, bunun artırılması gerektiği öne sürülmekte ve bu yönde çeşitli önerilerde bulunmaktadır. Bu araştırmanın konusunu oluşturan EDAM’ın “il bazında rekabetçilik endeksi” de bu alanda bir katkı oluşturmada ve Türkiye illerini çeşitli kıstaslara dayanarak bir rekabetçilik sıralamasına oturtmaktadır. Bunu yaparken de, ne anlama geldiği her zaman pek açık olmayan rekabetçilik kavramını alışılanın da oldukça dışındaki bir konumda, bölgesel rekabetçilik çerçevesi içinde, ele almaktadır. Bölge tanımını farklı şekillerde yapmak mümkünken bu çalışmada pratik nedenlerden dolayı, araştırma ve analiz birimi olarak il seçilmiştir. Bu seçim, bir yandan istatistikî verilere ulaşılmasını mümkün kılmış, diğer yandan da olası politika önerilerinin uygulanabilirliği açısından uygun bir idari birim belirlemiştir.

Nitekim “il bazında rekabetçilik endeksi” oluşturulurken belirlenen temel hedef, “bölgelerin rekabet etme güçlerini arttırmaya katkıda bulunmak, yatırım alanlarına ve değiştirilmesi gereken politikalara dikkat çekmek” olarak özetlenmiştir. Endeks, ve endekse katılan veriler, sadece politika uygulayıcılarını değil, bölgede yatırım ve üretim yapmayı düşünenler ile bölge piyasalarına girmeyi veya piyasa paylarını arttırmayı düşünenlere de yararlı bilgiler sağlayacaktır.

“il bazında rekabetçilik endeksi” birçok farklı değişkeni içermekte ve bunları tek bir ölçüye indirgemektedir. Endekste içerilen değişkenlerin her birinde gerçekleşecek iyileşmeleri, dolayısıyla da endeksteki iyileşmeleri, iki açıdan ele alabiliriz. Özellikle eğitim, iletişim gibi değişkenlerde kaydedilecek iyileşmeler bölge insanlarının yaşam kalitesini ve refahını doğrudan yükseltirler. Bölge bazında uygulanan politikaların temel amacının bölgedeki nüfusun yaşam kalitesini ve refahını yükseltmek olduğunu kabul edersek, endeksteki değişkenlerde ve dolayısıyla endekste iyileşme sağlanması bölgesel politikaların temel amaçları arasında yer alır.

Burada kapsanacak olan konu, aynı değişkenlere ikinci bir açıdan, “rekabetçilik” perspektifinden bakınca ortaya çıkan sonuçlardır. Bu açıdan bakınca, bu değişkenlerdeki iyileşmenin aynı zamanda bir araç olduğu ve yaşam kalitesinin yükselmesine dolaylı denebilecek bir etki de sağladığını söyleyebiliriz. Buradaki temel ilişki şöyle kurulabilir. Rekabetçilik endeksinde, yani bu endekste içerilen değişkenlerde, bir iyileşme bölgeye yatırım çekecek, genel olarak verimlilikte, üretimde ve gelirlerde artışa yol açacak, bu da halkın refahını arttıracaktır. Bu durumda, bölgesel politikaların amacı halkın refahının artması için yatırımları çekmek, verimliliğin ve toplam üretimin artmasını destekleyecek koşulları sağlamak olacaktır. Bu koşulların sağlanması da bölgesel rekabetçiliğin yükseltilmesi demektir.

Ekonomi çerçevesinde incelenecek her düzeydeki rekabetçiliğin temelinde bir üretim faaliyeti ve bu faaliyeti gerçekleştiren bir işletme bulunur. Bu nedenle, aşağıda, önce firma düzeyinde rekabetçilik hakkında birkaç söz söylenecektir. Bundan sonra, yaygın olarak kullanılan ve bölgesel düzeyde rekabetçilik konusuyla, kavramsal olarak yakın bir ilişkisi olan ülke düzeyinde rekabetçilikten bahsedilecek, son olarak da bölgesel rekabetçilik üzerinde durulacaktır. Amaç, bölgesel rekabetçilik kavramını firma düzeyi ile ülke düzeyi arasında kendisine özgü konuma oturtmak, ve bölgesel rekabetçiliğin ne anlama geldiğini araştırmaktır.

1. “Rekabetçilik”, “rekabet edebilirlik”, “rekabet gücü”, “rekabet edebilme gücü” gibi sözcükler eş anlamlı olarak kullanılmaktadır
2. Porter, The Competitive Advantage of Nations. New York: The Free Press, 1990.

1.2 Firmalararası rekabet

Rekabetçilik, tanım icabı bir başkasına, bir rakibe karşı belirlenen ve ölçülen bir durumu tanımlar. Piyasa düzeninde ve firma düzeyinde rekabet aynı pazarda pazar paylarını ve karlarını arttırmak isteyen firmalar arasındadır. Firmaların rekabet gücü piyasadaki performanslarıyla birebir örtüşür ve onunla tanımlanır. Rekabet gücü yüksek olan firma başarılıdır ve başarılı firmanın rekabet gücü yüksektir. Bunun temelinde de verimlilik yatar. Rekabet gücü yüksek olan, pazar payını ve karlılığını artırır, daha fazla değer yaratır, muhtemelen daha yüksek ücret öder. Rekabetçi firmalar rekabetçi olamayanların yerini alır. Rekabetçi olmayan firmalara yer yoktur. Bir firmanın başarılı olduğu ve kazandığı ölçüde, o firmanın rakibi olan firma kazanma şansını yitirir. Firma düzeyinde rekabetçilik rekabete dahil olan firmalar açısından sıfır sonuçlu bir oyundur (zero sum game). Oysa, bu sürecin makro ölçekte, ekonomiye ve refaha katkısı olumludur. Zira üretim en verimli firmalar tarafından ve kaynakların etkin kullanımı ile yapılmaktadır. Makro düzeyden bakıldığında, rekabetçilik artı sonuçlu bir oyuna (positive sum game) dönüşmektedir. Bir firmaya girdi sağlayan endüstrilerdeki yükselen rekabetçiliğin, bu firmanın rekabetçiliğini de arttırdığına da dikkat çekmek gerekir.

Firmaların verimliliği, yani rekabet gücü, firmaların teknoloji ve yönetim becerilerine bağlanabilecek kendi iç özelliklerinden ve bir takım firma-dışı etkenler tarafından da belirlenir. Yani aynı işletme, farklı ortamlarda, farklı rekabetçilik düzeyine ve dolayısıyla farklı sonuçlara ulaşabilecek, en başarılı olacağı yer de kendisine en elverişli ortamın sağlandığı, firma dışı etkenlerin en uygun bulunduğu yer olacaktır. Rekabetçilik üzerindeki araştırmaların başta gelen isimlerinden olan Porter'ın birbiriyle ilişkili 4 alandan oluşan ünlü çok kenarlı şemasına bu etkenler (a) firma stratejileri ve firmalararası rekabet, (b) girdilerin kalitesi, (c) yerel talep koşulları, ve (d) ilişkili ve destek sanayilerinin varlığı olarak belirtilen 4 alanda toplanır.

1.3 Ülkelerarası rekabet

Firma dışı etkenlerin önemli bir kısmı, ülke değil daha dar coğrafi alanlarda, bölgesel/yerel düzeyde belirlenmektedir. Mesela, rekabetçiliği arttırmakta çok önemli bir etken olan kümeleşme (clustering) ancak yerel düzeyde analiz konusu olabilir ve kümeleşmenin etkisiyle verimliliğin artmasını hedef alan politikalar da yerel düzeyde anlamlıdır. Buna rağmen, literatürde, rekabetçilik kavramı (firma düzeyi dışında) önce ülke düzeyinde ve ancak daha sonra bölge düzeyinde ele alınmıştır. Ülkelerin rekabetçilik düzeyleri ve refahları, firmalarının verimliliğine, bu da firma dışı etkenlerin ne kadar etkili olduklarına bağlıdır. Porter, rekabet avantajlarının yerel bir süreçle yaratılıp korunduğunu söylemesine rağmen, ülkelerin rekabetçilik konularıyla ilgilidir.

Ülkelerin ekonomik alanda birbirleriyle neden rekabet içinde olabilecekleri sorulabilir³. Eğer amaç ülkede yaşayanlara yüksek bir refah düzeyi ve hayat standardı sunmaksızın, rekabet kavramını ve içerdiği yarışma olgusu çok anlamlı değildir. Eğer bir başka ülkenin daha yüksek bir rekabet düzeyinde olması benim ülkemdeki vatandaşların hayat standardını düşürmüyorsa, hatta yükseltiyorsa, bundan gocunmak ve onu geçmek için rekabetçilik düzeyini yükseltmek gerekmez. Rekabetçilik düzeyini, yani verimliliği, yükseltmek ülkedeki refahı arttırdığı için peşinde koşulacak bir amaçtır.

Ülke düzeyinde, makro anlamda, rekabet kavramı oldukça muğlak olarak kullanılmakta, mesela ülkenin para biriminde bir değer düşüşünün ülkenin rekabetçilik derecesini etkileyeceği, hatta belirleyeceği düşünülmektedir. Oysa, verimlilikten ayrıştırılmış bir ülkesel rekabetçilik söylemi toplam refahı arttırmak yerine düşürecek yanlış politika önerilerine yol açabilir. Ülke bazında rekabetçilik verimliliğe, yani ülkenin kaynaklarını nasıl kullandığına bağlıdır. Üretimin temel birimi olan firmaların verimliliği, ülke bazında rekabetçiliğin de esasıdır. "Ulusların refahı yaratılır, miras kalmaz. Klasik iktisatçıların söyledikleri gibi bir ülkenin doğal kaynak donanımından, elindeki işgücünden, faiz oranlarından veya parasının değerinden doğmaz."⁴

3. Burada sadece ekonomi alanından, ve basite indirgenmiş bir şekilde, söz edilmektedir. Politika, uluslararası güvenlik, strateji gibi konuların ışığında ulusal rekabetçiliğin mantıksal temeli değişir.

4. Porter, Michael E. with Christian Ketels and Mercedes Delgado, "The Microeconomic Foundations of Prosperity: Findings from the Business Competitiveness Index", WEF Global Competitiveness Report 2007-2008 içinde, Chapter 1.2 p.51

Firma dışı etkenlerin de olumlu katkıları dolayısıyla bazı ülkelerde ve bazı bölgelerde daha verimli çalışan firmalar yaratılır. Bu firmaları çekebilen ve yaratabilen ülkeler/bölgeler rekabetçiliği yüksek olan yerlerdir.

Rekabet firmalar arasındadır ama devletler ve yerel yönetimler, kendi sınırları içinde çalışmakta olan firmalara, bu coğrafi alanda daha elverişli imkanlar sunmaya ve bu imkanlardan yararlanmalarını kolaylaştırmaya çalışırlar. Ancak bir politika önerisi yapabilmek için rekabetçi firmaların hangi nedenlerden dolayı belirli bir bölge veya ülkede bulduklarını ve orada yoğunlaştıklarını anlamak gerekir.

Ülke (ve bölge) düzeyinde rekabetçiliğin oluşmasını iki kademede düşünebiliriz. Birinci kademede değer yaratma imkanları ve bu imkanları oluşturan değişkenler ilgi odağıdır. Bu değişkenler bir potansiyeli belirtir. İkinci kademede önemli olan mikro düzeyde verimlilik ve potansiyelin gerçekleşme derecesini belirler. Ülkenin (veya yörenin/bölgenin) kaynaklarının ne kadar verimli kullanıldığına bağlıdır. "Zenginlik, gerçekte, bir ülkenin insan, sermaye ve doğal kaynaklarını kullanmasındaki verimlilikle yaratılır. Verimlilik, temelde, ekonominin mikroekonomik yeteneğine bağlıdır, bu da firmaların performansına, iş ortamının kalitesine, ve ilişkili endüstriler ile destek endüstrilerin kümelerinin varlığından doğan dışsallıklara bağlıdır. Mikroekonomik politikalar iyileştirilmedikçe refahta sürdürülebilir iyileştirmeler gerçekleşmeyecektir⁵. Rekabetçilik, makro düzeyde oluşan potansiyel ile mikro düzeydeki atılımlar tarafından belirlenir.

Ülkeler, ileride bölgelerden bahsederken de vurgulanacağı gibi iki düzeyde rekabet ederler. Bizim ülkede rekabetçilik yükselir ve üretim diğer ülkeden daha verimli yapılabilirse, hem biz hem de ticari alışverişte bulunduğumuz diğer ülkeler kazançlı çıkmaktadır. Kaybeden, sadece belirli sektörlerde bizim ülkenin verimli üreticileriyle rekabet edemeyenlerdir⁶.

Bir diğer düzeydeki rekabet ise, yatırımları bir ülkeye çekmeye yönelik rekabettir. Bir yerde yatırım yapan, aynı tasarruflarla diğer bir yerde yatırım yapamayacağından buradaki rekabetin sıfır sonuçlu bir oyun olduğunu söyleyebiliriz. Ama yine de, eğer sonuçta gerçekten daha verimli çalışabiliyorsa, toplam olarak daha yüksek bir değer yaratılmış olacaktır. Ayrıca, yatırımın gerçekleştiği ülke açısından bakınca, gelen yatırım başka yatırımlara da yol açabileceğinden, yarar daha da büyük olacaktır. Yani, sosyal marjinal fayda, özel marjinal faydanın üzerine çıkmaktadır. Bu söylenenler, ülke bazında olduğu kadar bölge bazında da geçerlidir.

Rekabetçiliği ölçmek için buradaki gibi il bazında veya World Economic Forum gibi ülke bazında bir endeks oluşturmak, rekabetçiliği bir ülkenin üretkenliğini belirleyen kurumlar, politikalar ve faktörler kümesi olarak tanımlamaktır. "İş yapmadaki kolaylık" ülkeler arasındaki ekonomik başarı farklılıklarını incelerken öne çıkan bir başka rekabet alanı olmaktadır. International Finance Corporation (IFC) bunu bir takım değişkenler aracılığıyla ifade edip ülkeleri ona göre sıralamaktadır. Bir ülkenin içindeki iş yapma koşullarını belirleyen kurumsal yapının tek ve homojen olduğu varsayımından hareket edildiği için yarışma ülkeler arasında gerçekleşmektedir. IFC, hesapladığı "iş yapmadaki kolaylık" sıralamasına son yıllarda bir yenilik getirmiş ve bir ülke içinde de bu alanda farklılıklar olabileceğini kabul ederek "subnational reports" serisine başlamıştır⁷.

5. Porter, Michael E. with Christian Ketels and Mercedes Delgado, "The Microeconomic Foundations of Prosperity: Findings from the Business Competitiveness Index", WEF Global Competitiveness Report 2007-2008 içinde, Chapter 1.2 p.51

6. Katma değer yaratılmasına katılan tüm üretim faktörlerini içerir.

7. <http://www.doingbusiness.org/> ve <http://www.doingbusiness.org/subnational>

1.4 Bölgesel rekabetçilik

Rekabetçilik kavramını bölge bazında ele almak hem analitik hem politika açılarından aydınlatıcı ipuçları verir. Firmaların verimlilik derecesini belirleyen ve verimliliği yüksek firmalar açısından çekici koşullar yaratan dışsal etkenlerin önemli bir kısmı yerel düzeyde, bölge bazında oluşur. Bu dışsal etkenleri olumlu yönde etkileyecek politikalar da yerel düzeyde, bölge bazında, uygulanır.

Bölgesel rekabetçiliğin temelinde yerel uzmanlaşma ve dışsal ölçek ekonomilerinin kaynağının bölgesel düzeyde bulunması yatar⁸. Eğitilmiş işgücü arzı, fiziki ve kurumsal altyapı gibi unsurlar, işletmelerin bir arada bulunmalarından doğan dışsal ekonomiler ve sağlık, eğitim gibi genel yaşam düzeyini etkileyen unsurlar bölgesel rekabetçilik derecesini belirler. Bir bölge, dışsal ekonomiler yaratabildiği, dışsal ekonomilerden yararlanma olanağı sunduğu ölçüde rekabetçi olacak, daha fazla yatırım çekecek ve bu yatırımlar daha verimli çalışacaklardır. Daha verimli işletmelerin bulunduğu bir bölge, yeni yatırımlar düşünenler için de daha çekici olacaktır. Bu yönden bakınca, bölgesel rekabetçilik, hem uygun politikalar sonucu yaratılan hem de kendi kendini besleyen bir olgu olarak düşünülebilir.

Genel olarak rekabetçilik, bu arada bölgesel rekabetçilik, çok zaman (özellikle Porter'ı izleyenler tarafından) verimlilik ile eş anlamlı, birbirine ikame edilebilecek kavramlar olarak kullanılmaktadır. Bölgesel rekabetçilik bağlamında, verimliliği ve dolayısıyla bölgesel rekabetçiliği, sadece ne kadar girdiden ne kadar çıktı elde edildiğini gösteren bir oran olarak ele almak doğru değildir. Bunun yanında daha dinamik bir bakış açısı benimsemek, ne kadar yeni yatırım çekilebildiğine (yeni yatırım çekme gücüne), bu yatırımların ne kadar verimli çalıştığına ve yatırımlar arttıkça, bizatihi bu artışın verimi ne kadar yükselttiğine, yani dışsal ekonomilerin ne kadar önemli olduğuna bakmak gerekir.

Bölgesel rekabetin de esas unsuru verimliliktir. Verimlilik ise makro düzeydeki rekabetin, yani firmalara sunulan koşulların bir türevidir. Porter'ın bölgesel rekabetçilik kavramı da, ülke bazındaki rekabetçilik kavramı gibi verimliliği esas olarak alır. Bir bölgenin yaşam standardı (serveti) insan, sermaye ve doğal kaynaklarını ne kadar verimli kullandığına bağlıdır. Verimlilik, yerli olsun, yabancı olsun, ilgilendiğimiz ülke veya bölgede çalışan firmaların yetenek ve sofistikasyon derecesine, iş yapma ortamına, ve belli bir sanayi ve onunla ilişkili diğer alanlardaki firmaların yakınlık dolayısıyla yararlandıkları kümelerin gelişmişlik derecesine bağlı olarak gerçekleşen dışsallıklara belirlenir⁹. Avrupa'da yapılan araştırmalarda, fiyat değişkenlerinin (emek maliyetleri, vergiler gibi) yer seçiminde önemli bir rol oynamadıklarını göstermiştir. Aslında, bunlar sadece, fiyat dışı faktörlerin (altyapı, yeterli emek gücü, biraradalık (agglomeration) dışsallıkları, inovasyona yönelik ortam, teknoloji gibi) eşit sayıldığı durumlarda önem kazanırlar¹⁰.

Bölgesel rekabetçilik kavramının temelinde yatan fikir, belirli bir bölgede çalışan firmaların verimlilik derecesidir ancak bölgesel rekabetçilik daha genel bir düzeyde, "bölgenin istikrarlı veya artan piyasa payı olan firmaları çekme ve tutma, aynı zamanda da bu firmaların faaliyetlerine katılanlara istikrarlı veya artan yaşam standardı sunma yeteneği"¹¹ olarak da tanımlanabilir.

8. Cambridge Econometrics, et. al., p. 2-17

9. Porter, Michael E. with Christian Ketels and Mercedes Delgado, op.cit. pp.51, 53

10. Sepic, D., The regional competitiveness: some notions, Russian-European Centre for Economic Policy (RECEP), Moscow 2005, p.23

11. Storper, M. The Regional World. New York: Guilford Press, 1997, 264

Bölgesel rekabetçiliğin amacı, bölge halkı için yüksek, istikrarlı ve sürdürülebilir bir refah, ve bunu sağlayacak bir üretim düzeyi yaratmaktır. Bölgesel yönetim, merkezi yönetim ve sivil toplum kuruluşları gibi yerel aktörler halkın yaşam kalitesini doğrudan yükselten ve "rekabetçilik endeksinde" de yer alan değişkenlerde iyileşme sağlamaya çalışırlar. Bu çabalar, aynı zamanda, bölge içinde verimli çalışan firmaların gelişmesi ve yüksek verimlilikle çalışan yeni işletmelerin yerleşmesi için olumlu koşulların gerçekleşmesine yarar ve rekabetçilik endeksinde yer alan değişkenleri etkileyerek endekse de yansır.

Bölgesel rekabetçilik etiketi nispeten yenidir ama, benzer fikirlere 1950-60 yıllarının kalkınma ekonomisi literatüründe "dengesiz büyüme" ve "büyüme kutupları" (growth poles) konularındaki yazılarda rastlarız. Bu yaklaşımda, kalkınmaya temel olacağı öne sürülen "endüstri komplekslerinin" başarı olasılığı, rekabetçi olmayan bir sistem ve yerel konsantrasyon koşulları ile doğrudan ilişkilidir¹². Rekabetçilik ile ilgili tartışmalarda çok önemli bir yere sahip olan Michael Porter'ın araştırmaları ve günümüzde de uygulama alanı bulan "büyüme kutbu" projelerinin başarı nedenlerini daha iyi anlamamıza yol açmıştır.

Porter, rekabetçi üstünlüğün yaratılma süreci ve mekanizmasının yerel düzeylerde olduğunu baştan beri söyler ancak rekabetçilik konularına bölgesel düzeyde eğilmesi oldukça yenidir¹³. Bu çalışmalarında, kimin kime ne sattığı ve sattığı malların sofistikasyon derecesini, dolayısıyla da ticaret sonucunda yaratılan ek gelir/servetin dağılımının nasıl belirlendiğini araştırmaktadır. Yöresel rekabetçilik çalışmalarına ilginin bir başka nedeni de, aynı makro politikaların uygulandığı coğrafyalarda gözlemlenen farklı yöresel gelişmişlik düzeylerinin temel nedenlerini anlamaktır.

Bölgesel ekonomilerde yaratılan değer ve refah, orada yerleşik firmaların rekabetçilik derecesinden ve olumlu bir ortam yaratması beklenen kümelerin başarılarından etkilenir. Firmaların, ve dolayısıyla bölgelerin, rekabetçilik durumlarını belirleyen etkenler arasında kümeler çok önemli bir yer tutmaktadır. İşletmeler, kümeler içinde oldukları zaman daha etkili dışsal ekonomiler elde etmektedirler. "Kümeleşen" firmaların verimlilikleri görece daha yüksek olduğundan kümeleşmeyi destekleyen politikaların rekabetçiliği arttırdığı söylenebilir.

World Economic Forum tarafından ülkeler için yapılabilecek benzer bir sınıflandırma ABD için bölgeler açısından da yapılmıştır¹⁴. Bölgeler içlerindeki kümelerin niteliğine göre, "ticari", "yerel" ve "doğal kaynaklara bağlı" diye adlandırılan üç gruba ayrılmıştır. Bunların en fazla değer yaratanı ve ücretlerin en yüksek olduğu "ticari" diye adlandırılan kümelerdir.

Burada söz konusu olan sadece istihdam ve gelir yaratmak değil, daha yüksek getiri ile çalışılmasını sağlayıp yaratılan değerın daha yüksek olmasını, istihdamın daha yüksek ücret sağlamasını ve gelirin de daha yüksek olmasını gerçekleştirmektir. Bir bölgenin rekabetçilik derecesinin en basit göstergesi, teorik olarak, o bölgenin ücret düzeyidir. Kuramsal olarak beklenen ve geçekten gözlemlenen, en yüksek ücretlerin dolayısıyla da en yüksek (endüstri bazında) rekabetçilik düzeyinin dış ticarete konu olan sanayilerde ve bu tip sanayileri barındıran bölgelerde olduğudur¹⁵.

12. Büyüme kutupları için Perroux, François. "Note on the Concept of 'Growth Poles' ", *Economie Appliquée*, v. 8, 1955, İngilizce çevirisi, Livingstone, I. (ed.), *Economic Policy for Development* Penguin Books, Harmondsworth, 1971, pp278-289.

13. Porter, Michael E. *The Economic Performance of Regions* Regional Studies, Vol. 37.6&7, August/October 2003, pp. 549-578, ve "Convergence, Clusters and Economic Performance", Delgado, Mercedes Michael Porter, and Scott Stern Preliminary and Incomplete July 20, 2007

14. Porter, Michael E. *The Economic Performance of Regions*

15. *ibid*, pp 550-559

1.5 Rekabetçiliğe bölgesel yaklaşım

1970'lerde bir yandan üretim teknolojilerinin gelişmesi bir yandan da ulaşım, haberleşme ve iletişim alanlarında gerçekleşen ilerlemeler sanayi üretim kalıplarında dikey entegrasyonun esas olduğu büyük fabrika modelinden uzaklaşılmasına yol açmıştır. Sanayinin birçok alanında üretim süreci parçalanabilmiş, aşamalara bölünebilmiştir. Her aşamadaki üretim farklı yerlerde gerçekleştirilebilmeye ve üretilen farklı parçalar değişik bir yerde bir araya konmaya başlanmıştır. Ticaretin serbestleşmesi ve küreselleşme olgusu ile beraber, ülkeler arasındaki sınırların giderek daha az önem kazandığı dönemde de iktisadi analiz ve politika birimi olarak bölgelerin önemi artmıştır.

Buna paralel olarak, yeni ortaya çıkan sanayi yapıda yerel düzeyde entegre olan, belirli bir ürün etrafında uzmanlaşmayı ve coğrafi bir kümeleşmeyi içeren sanayi modelleri gelişmiştir. Üretimin esnek yapısı, bir yörenin büyük firmalar kadar KOBİ'lere de uygun koşullar sunmasını mümkün kılmıştır. Ayrıca KOBİ'lerle büyük firmalar arasında hem yerel hem de küresel düzeyde eklemleme olanakları artmıştır. Bu koşullar altında, bölgeler "ulusal merkezin kararlarına tabi pasif oyuncular olmaktan çıkarak kendi ekonomik ve sosyal geleceklerini belirleyen aktif oyuncular haline gelmişlerdir"¹⁶.

Esas olarak öne sürülen, verimli çalışan firmaların bir araya toplandığı ve kümeler (clusters) oluşturduğu, bir araya geldikçe daha da verimli çalıştıkları, daha verimli firmaların çalıştığı ülke veya bölgelerin daha yüksek refah düzeyine eriştikleri, bu refah düzeyini sağlamak yöneticilerin görevi olduğundan, yüksek verimliliği olan firmaları bir araya getirip onların kümeleşmesini desteklemeleri, bunun için gerekli koşulları gerçekleştirmeleri gerektiğidir. Bunu gerçekleştiren, daha verimli firmaların kümeleşmesi için gerekli koşulları oluşturan bölgenin, nasıl tanımlanırsa tanımlansın, bir rekabetçilik avantajı olacaktır.



16. Sepic, D., The regional competitiveness: some notions, Russian-European Centre for Economic Policy (RECEP), Moscow 2005

2. Türkiye'nin rekabet endeksi

Yazar: Prof. Dr. Alpay Filiztekin,
Sabancı Üniversitesi Öğretim Üyesi

2.1 Giriş

Bir bölgedeki kişi başı gelir, kuşkusuz o bölgenin ne kadar başarılı bir ekonomiye sahip olduğuna dair önemli bir göstergedir. Bununla birlikte son zamanlarda bir bölgenin başarısı sadece gelir ile değil, aynı zamanda o bölgenin yaratıcı sermayesi, sosyal olanakları ve altyapısı ile de ölçülmektedir. Artık ekonomik gelişmeler sürdürülebilir olmadığı zaman başarı olarak algılanmamaktadır ve ekonominin geleceğine ilişkin bilgi taşıyan ek göstergelere ihtiyaç duyulmaktadır. Öte yandan bir bölgenin diğer bölgelerden daha çekici olabilmesi ancak sosyal ve fiziki çevrenin de yaşanabilir olması ile mümkün olabilmektedir.

Bu anlamda bölgeler birbirleri ile birlikte çok farklı boyutlarda yarışmak durumunda kalmaktadırlar. Öte yandan, bölgeler arası etkileşimin bir gereği olarak, bir bölgenin başarısının ötekilerin başarısızlığı olarak algılanmaması gerekmektedir. Dolayısıyla, bölgeler arası rekabet, dayanışmayı da beraberinde getirmektedir. Son dönemlerde dünyanın çeşitli kesimlerinde, özellikle de Avrupa Birliği içerisinde, bu tür bir bölgesel kalkınma anlayışı ve bu amaca uygun politikalar başat bir rol oynamaktadır. Avrupa Birliği, 2007-1013 yıllarını kapsayan bölgesel kalkınma politikalarına 300 milyar avronun üzerinde bir kaynak ayırmış durumdadır ve bu kaynağın dağıtımını bölgelerin rekabet edebilme kapasitelerine uygun biçimde dağıtılabacaktır.

Başarı tanımı bu kadar çok çeşitli boyutta belirlendiğinde, tek bir değişken ile bir bölgenin rekabet gücünü saptayabilmek mümkün değildir. Çok farklı değişkenlerden oluşan ve bölgelerin farklı boyutlardaki göreceli başarısını özetleyebilecek bir endeks hazırlamak gerekmektedir ve bu çalışma, 50 değişkeni içeren ve iki aşamalı bir temel bileşenler analizi (principal components analysis) kullanarak, bir sonraki bölümde sonuçları verilen bir endeks önermektedir.

Tek bir endekse elde edilecek olan bu özeti ayrıntıları gizleme olasılığı düşünülerek, önce altı farklı alt endeks oluşturulmuş ve bu endekslerden yola çıkarak toplam rekabet endeksinde ulaşılmıştır.

Her bir alt endeks, eldeki veriler ışığında, bölgesel kalkınmanın bir boyutunu ölçmektedir. Oluşturulan endeksler ve bu endekslerde kullanılan değişkenler aşağıda verilmiştir.

Ekonomik canlılık ve etkinlik

- Kişi Başı GSYİH
- İşsizlik Oranı
- Sermaye Artış Oranı
- Tarım sektöründe verimlilik
- Sanayi sektöründe verimlilik
- Hizmet sektöründe verimlilik
- Banka Kredi- GSYİH'e Oranı
- İşyeri Başına Çalışan Sayısı
- Bitkisel Üretim Değeri/Dekar
- Kişi Başına Açılan Şirket Sayısı
- Kobi Teşvikleri-Yatırım Oranı

Emek piyasası

- 15-24 Yaş Nüfus Oranı
- İşsizlik Oranı
- İşgücüne Katılım Oranı
- İşgücünün Nüfus İçindeki Payı
- Kadın İşgücüne Katılım Oranı
- Kentsel İşsizlik Oranı
- Kentsel Kadın İşgücüne Katılım Oranı
- İstihdamda Tarımın Payı
- Net Göç Oranı

Yaratıcılık

- 1000 Kişi Başına Teknik Eleman
- ARGE Harç.-Çıktı Oranı, Kamu
- ARGE Harç. -Çıktı Oranı, Özel
- Kişi Başı Akademik Yayın Sayısı
- Kişi Başı Tescilli Patent Sayısı
- Kişi Başı Patent Başvuru Sayısı

İnsan sermayesi

- Öğretmen/Öğrenci, Anaokulu
- Öğretmen/Öğrenci, İlköğretim
- Öğretmen/Öğrenci, Ortaöğretim
- Öğretmen/Öğrenci, Üniversite
- Ortalama Bitirilen Okul Yılı
- Okuma Yazma Oranı
- ÖSS Başarı



Sosyal sermaye

- HH Büyüklüğü
- Kişi Başına Doktor
- Kişi Başına Sinema Sayısı
- Kişi Başına Gazete Tirajı
- Kız Okullaşma Oranı
- Kişi Başına STK Sayısı
- Kişi Başına Konut Elk. Tüketimi
- Net Göç Oranı
- Okuma Yazma Oranı

Fiziki altyapı

- Km² Başına Asfalt Yol Uzunluğu
- Km² Başına Demiryolu Uzunluğu
- Kişi Başı Havayolu Yüğü
- Kişi Başı Havayolu Yolcu Sayısı
- Kişi Başına Otomobil Sayısı
- Kişi Başına Ticari Araç Sayısı
- Kişi Başına ADSL
- San. Elk. Tük.-Top. Tük. Oranı
- Kirli Su Arıtma Yeterliliği
- Katı Atık Arıtma Yeterliliği

Bu endekslerin yaratılmasında kullanılan değişkenler ve değişkenlerin kaynakları ekte verilmiştir. Çalışmanın en önemli kesitini veri eksikliği oluşturmaktadır. Kullanılan veriler çok çeşitli kaynaklardan toplanmış ve çoğu zaman geçmiş yılların verileri kullanılmak durumunda kalmıştır. Aynı nedenle, geçmiş ile bugün arasında bir karşılaştırma yapabilmek de mümkün olamamaktadır. Amacımız bu çalışmanın ilerleyen yıllarda veriler yayınlandıkça tekrarlanması ve değişik bölgelerde uygulanan politikaların sonuçlarının daha iyi anlaşılmasıdır.

Çalışmada bölge birimi olarak iller alınmıştır. Bu çalışma hiçbir şekilde illeri birbirleri ile yarıştırmak amacıyla değildir. Elde edilen endeksler ile iller arasındaki farkları bunların boyutlarını ve derinliklerini ortaya koyarak politika yapıcılara ve bu illerde yaşayanlara gelecekte alacakları kararlarda yardımcı olmaktır.

2.2 Rekabet endeksi

Son yıllarda teknolojide yaşanan gelişmeler, dünyanın en uç noktalarını dahi birbirine yaklaştırdı. Yaşanan 'küreselleşme' sonucu ülkeler arasında iktisadi ve sosyal ilişkiler son derece gelişti. 1960 yılında dünya ekonomisinde ticaretin toplam gelir içindeki payı sadece %23 iken, önce 1980 yılında %37'ye, 2000 yılında %41 ve son beş yıldaki hızlı gelişmeyle de 2007 yılında bu oran %51'e ulaşmış durumda . Böylesine hızlı gelişmeler karşısında mekânın önemsiz olduğu yönünde bir öndüşünce oluşmaktaysa da, gerek yapılan kuramsal çalışmalar gerekse de uygulamadaki gerçekler, beklentilerin aksine, bunun tam tersinin geçerli olduğunu göstermektedir.

Mükemmel bir dünyada kaynakların en hızlı gelişen bölgelere doğru kayması ve bu şekilde de bölgeler arası farkların azalması gerekirdi. Ancak üretim faktörlerinin yeterince geçişken olmaması bir yandan, üretimde ortaya çıkan iktisadi dışsallıklar, bilgi birikimi ve akışındaki aksaklıklar ve piyasalardaki kısmi de olsa katılımlar öte yandan, mekânı, küreselleşen ekonomide, daha önemli bir konuma getirmektedir.

Michael Porter tarafından başlatılan çalışmalarla bilinirliği artan ekonomide mekânın rolü, Yeni Ekonomik Coğrafya modellerinin, 'mekânsal imkânsızlık kuramı' ile kanıtlanmıştır. Böyle bir dünyada, bölgesel politikaların üretimin ve dolayısıyla da refahın dağılımında önemli etkisi olduğunu göstermektedir. O nedenle de, bölgelerin var olan güçlerinin belirlenmesi ve eksiklerinin saptanarak, iyiye doğru geliştirilmesi kaçınılmaz olmuştur.

Bu amaçla Türkiye'de illerin görece rekabet güçlerini ortaya çıkarmak için bir endeks oluşturulmuştur. Bu endeks yalnızca ekonomik gelişmişlik ile ölçülmeyen, gelecekteki rekabet gücüne de atıf yapabilecek farklı bileşenlerden oluşmaktadır. İktisadi etkinlik ve canlılığın yanı sıra, fiziki altyapı ve eğitim gibi girdiler açısından da her bir ilin potansiyelini dikkate almaktadır. Oluşturulan endeksin asıl önemli özelliği, yaratıcılık ve bilgi ekonomisinin altını çizmesidir. Öte yandan sosyal sermaye ve emek piyasalarındaki gelişmeler de dikkate alınmıştır.

Elde edilen sonuçlar, aslında Türkiye'de bilinen durumu yansıtmaktadır. Endeks değerleri beş gruba ayrılarak ve her bir grup ayrı bir renk ile gösterildiğinde ortaya çıkan harita Şekil 1'de verilmiştir. Trakya'dan başlayan ve Ankara'yı da içine alan bir kuşak en üst %20'lik dilimi oluşturmaktadır. Bu gruba, Batı'da İzmir, güneyde ise Antalya ve Muğla eklenmektedir.

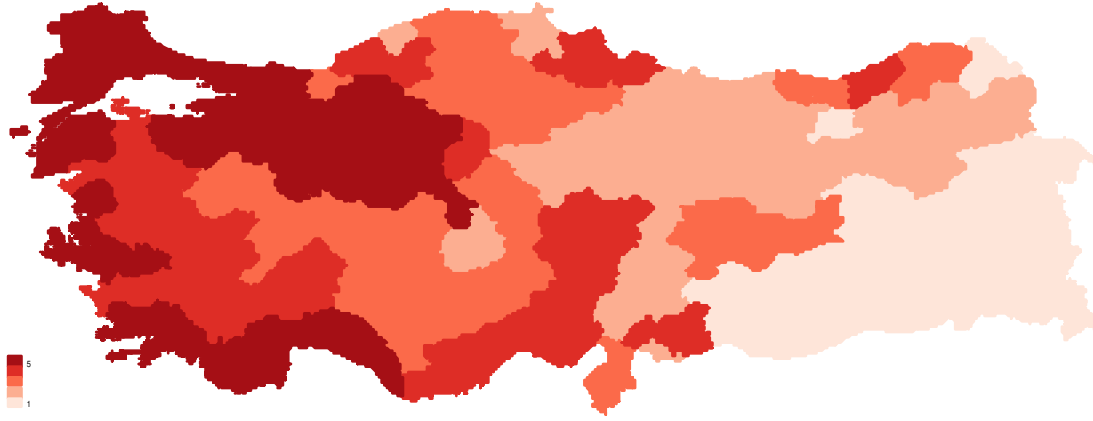
Buna karşılık, Doğu ve Güneydoğu Anadolu bölgeleri Türkiye genelinin çok gerisinde kalmaktadırlar. Batı'ya doğru ilerledikçe haritanın koyu renge bürünmesi de rekabetçiliğin ülke genelindeki dağılımını açık bir biçimde Doğu-Batı eksenini üzerinde oluşturduğuna işaret etmektedir.

Skor değeri olarak endeksin ilk üç sırası nüfusça da büyük üç il tarafından paylaşılmaktadır. Ancak ilk ve ikinci sıralarda yer alan Ankara ve İstanbul, üçüncü sıradaki İzmir'den önemli derecede yüksek bir skorla ayrılmaktadırlar. Ankara'nın İstanbul'dan daha rekabetçi olmasının nedeni bu ilin yaratıcılıkta İstanbul'dan daha başarılı istatistiklere sahip olmasıdır.

Üç büyük ili izleyen grupta, çevre iller yer almaktadır. Kocaeli, Eskişehir, Bursa ve Yalova, İstanbul'u Ankara'ya bağlayan yol üzerinde yer almaktadırlar. İlk ona giren diğer illerden Tekirdağ, İstanbul'un yanında olarak bir sanayi kenti olarak öne çıkmaktadır. Diğer iki il, Muğla ve Antalya ise turizm sektörünün gelişmesi ile rekabetçi bir çizgide yer almaktadırlar.

Endeksin en altında yer alan illerin tamamı Güneydoğu ve Doğu'da yer almaktadırlar. Dokuz il, Ankara'nın ancak dörtte biri veya daha az rekabet gücüne sahiptir. Muş ve Ağrı ise Ankara'nın sadece %15'i kadar bir rekabet gücüne sahiptir. Bu iki il hemen her alanda dağılımın en alt kısmında yer almaktadırlar. Dolayısıyla, rekabet güçlerinin düşüklüğünü tek bir faktöre bağlamak da mümkün gözükmemektedir.

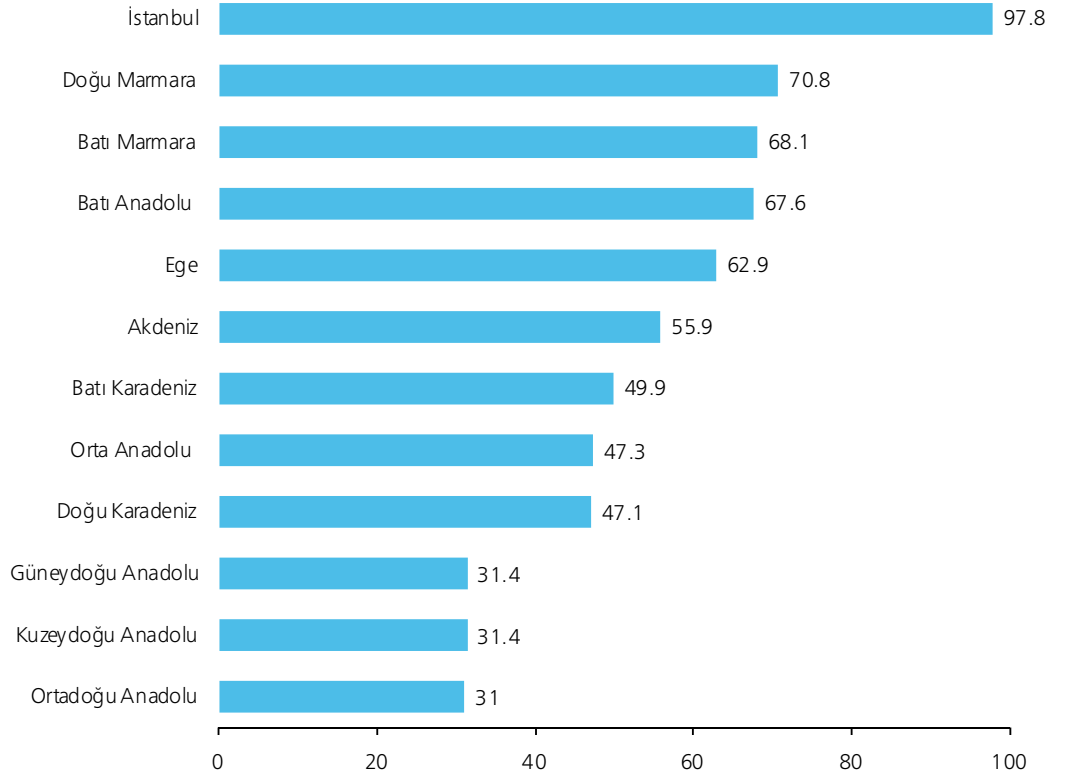
Şekil 1: Rekabetçilik Endeksi, %20'lik Dilimlere Göre Dağılım



Tablo 1: Rekabet Endeksi

Sıra	İl	Endeks Değeri	Sıra	İl	Endeks Değeri	Sıra	İl	Endeks Değeri
1	Ankara	100.0	28	Uşak	56.8	55	Bartın	43.3
2	İstanbul	97.8	29	Rize	55.4	56	Sinop	43.2
3	İzmir	87.3	30	Kırıkkale	55.2	57	Erzincan	42.7
4	Kocaeli	80.8	31	Samsun	55.2	58	Ordu	41.0
5	Eskişehir	80.5	32	Gaziantep	55.1	59	Tokat	40.9
6	Bursa	78.8	33	Kütahya	54.6	60	Tunceli	40.5
7	Yalova	74.6	34	Trabzon	54.0	61	Kilis	39.5
8	Muğla	74.1	35	Konya	52.7	62	Aksaray	39.0
9	Tekirdağ	73.5	36	Düzce	52.3	63	Gümüşhane	35.6
10	Antalya	71.1	37	Artvin	52.2	64	Yozgat	34.1
11	Çanakkale	69.1	38	Elazığ	50.9	65	Kars	32.9
12	Bilecik	68.4	39	Karaman	50.1	66	Bayburt	32.4
13	Kırklareli	67.1	40	Hatay	50.0	67	Diyarbakır	32.1
14	Edirne	66.9	41	Malatya	49.9	68	Adıyaman	32.1
15	Bolu	66.4	42	Amasya	49.5	69	Batman	28.1
16	Sakarya	64.7	43	Nevşehir	48.7	70	Iğdır	28.1
17	Denizli	64.4	44	Kastamonu	48.6	71	Siirt	25.6
18	Balıkesir	64.1	45	Çankırı	48.4	72	Van	25.2
19	Zonguldak	62.5	46	Çorum	48.2	73	Ardahan	25.0
20	Kayseri	62.4	47	Niğde	48.0	74	Şanlıurfa	24.9
21	Isparta	60.8	48	Afyon	47.0	75	Bingöl	24.0
22	Adana	60.4	49	Kırşehir	46.6	76	Mardin	22.7
23	Aydın	60.3	50	Giresun	44.4	77	Şırnak	22.1
24	Karabük	59.5	51	K. Maraş	44.2	78	Bitlis	21.6
25	Mersin	59.5	52	Sivas	44.1	79	Hakkari	21.0
26	Manisa	59.1	53	Erzurum	43.8	80	Ağrı	14.8
27	Burdur	57.6	54	Osmaniye	43.8	81	Muş	14.7

2: İBBS-Düzyey 1 İtibariyle Rekabetçilik Endeksi Ortalama Deęerleri



İllerin rekabet güçlerinin belirli bir yığınlaşma çerçevesinde gerçekleştięi görülmektedir. Endeks deęerlerinin, İstatistik Bölge Birimleri Sınıflaması (İBBS) - Düzyey 1 bölgeleri ortalamaları hesaplandığında, üç ayrı grubun oluştuęu görülmektedir (Şekil 2). İstanbul ile birlikte Batı Marmara, Ege, Doęu Marmara ve Batı Anadolu'yu içine alan bir kümelenme söz konusudur. Bunu Akdeniz, Orta Anadolu, Batı ve Doęu Karadeniz'den oluşan ikinci bir küme takip etmektedir.

En alt küme de ise Kuzey-, Orta- ve Güneydoęu Anadolu bölgeleri yer almaktadır. Bu son kümenin ortalama rekabetçilik skoru, bir üst küme ortalamasının üçte ikisi kadardır. Bu bölgelerde yer alan illerin bir üst grubu yakalaması için rekabet güçlerini şu anda sahip olduklarından %50 daha fazlasına çıkartmak durumundadırlar.

2.3 Ekonomik etkinlik ve canlılık

Kuşkusuz rekabet denildiğinde ilk akla gelen bir bölgenin ekonomik olarak gücü ve bu bölgede yapılan üretim düşünülmektedir. Bu amaçla da bir çok çalışmada kişi başına gelir (Türkiye'deki çalışmalarda gelir verisi olmadığı için ilde yaratılan katma değer) verisi kullanılmıştır. Ancak, ekonomik yapının ne denli berk olduğunu sadece tek bir değişkenle, özellikle de bu değişkenle, belirlemek sağlıklı olmayacaktır. Bu nedenle on bir değişkenden oluşan bir veri tabanı kullanılarak temel bileşenler analizi yöntemi ile ekonomik etkinlik ve canlılık endeksi yaratılmıştır.

Bu değişkenlerin bir listesi ve değişkenlerin basit istatistikleri Tablo 2'de verilmiştir. Değişim katsayısı (standart hatanın ortalamaya bölümü), ekonomik canlılığın göstergelerinden biri olarak düşünülen, kişi başına açılan şirket sayısının, iller arasında en fazla oynaklık gösteren değişken olduğuna işaret etmektedir. Öte yandan etkinlik göstergelerinden sanayi sektöründeki verimlilik ve kaynak birikiminin göstergesi olan sermaye artış oranlarında da yüksek değişkenlik olduğu anlaşılmaktadır.

Tablo 2: Ekonomik Etkinlik ve Canlılık Endeksinde Kullanılan Değişkenler

	Ort.	Std.		
		Hata	En az	En çok
(Ln) Kişi Başı GSYİH	2.740	1.413	0.718	9.591
İşsizlik Oranı	0.083	0.031	0.039	0.179
Sermaye Artış Oranı	0.411	0.401	0.072	2.466
Tarım sekt. verimlilik	1.012	0.495	0.384	3.409
Sanayi sekt. verimlilik	0.899	0.914	0.066	5.650
Hizmet sekt. verimlilik	0.846	0.240	0.330	1.224
Banka Kredi-GSYİH Oranı ^a	0.249	0.128	0.089	0.927
İşyeri Başına Çalışan Sayısı	2.681	0.773	1.661	5.127
Bitki. Üret. Değeri/Dekar ^b	2.269	1.715	0.331	8.848
Kişi Başı Aç. Şirket Sayısı ^c	25.968	52.682	2.108	429.425
Kobi Teşvik-Yatırım Oranı	0.306	0.274	0.000	0.789

a. Değer 1000 ile çarpılmıştır.

b. Her 100 dekarında.

c. Her 1000 kişiye.

Temel bileşenler analizi ile elde edilen her ilin ekonomik etkinlik ve canlılık endeksi değeri ile illerin sıralaması Tablo 3'de verilmiştir. Endekste en üst üç sırayı, sırasıyla, İstanbul, Kocaeli ve İzmir almaktadır. Bu üç ilde de yüksek oranda üretim yapılıyor olması, bu sonuçta kuşkusuz en önemli etmenddir. Ancak İstanbul 11 değişkenin beşinde ilk sırada yer almaktadır. Kocaeli ise üretimde, sanayi verimliliğinde ve en önemlisi işyeri başına çalışan sayısında önderlik etmektedir. Bu son değişken Kocaeli'nde üretimin ölçeğinin bir göstergesidir ve yüksek ölçekli üretimin önemine işaret etmektedir.

Ekonomik etkinlik ve canlılık endeksinde şaşırtıcı olabilecek bir sonuç Rize'nin dördüncü sırada yer almasıdır. Bunun nedeni bu ildeki hektar başına bitkisel üretim değerinin çok yüksek olmasıdır. Bu değişken, Rize'den başka Akdeniz kıyısındaki Antalya ve Mersin ile Marmara Kıyısındaki Bursa ve Yalova'da da ortalamaların üzerinde değer almakta ve bu illerin performansında etkili olmaktadır.

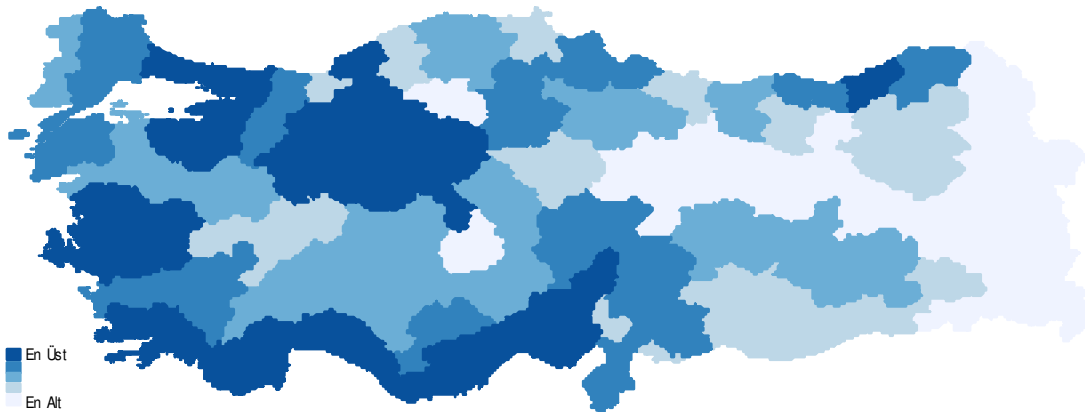
Yandaki tablonun harita üzerinde gösterimi Şekil 3'te verilmiştir. Özellikle kıyı bölgelerinde bu endeksin daha yüksek değerler aldığı anlaşılmaktadır. Buna istisna olarak Ankara ve çevresi gözükmektedir. Daha önce genel rekabet endeksinde de görüldüğü gibi doğuda yer alan iller, görece olarak en düşük performansı sergilemektedirler.

Tablo 2'de kişi başına ilde yaratılan katma değer oranlarının bir çok farklı değişkenden daha az saçılım (dispersion) gösterdiği de görülmektedir. Kullanılan temel bileşenler analizi ile elde edilen endeks, daha önce bu tür karşılaştırmalarda sıkça kullanılan kişi başına il katma değeri ile yüksek bir bağıntı içerisindedir. Ancak diğer etmenlerde hesaba katıldığında arada önemli farklar ortaya çıkmaktadır.

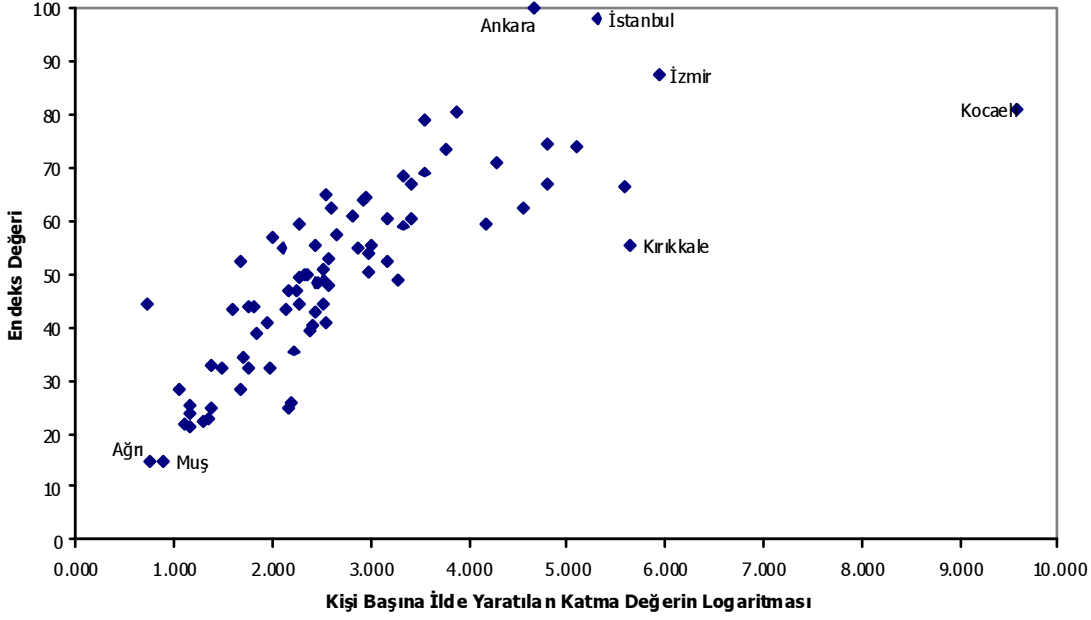
Tablo 3: Ekonomik Etkinlik ve Canlılık Endeksi

Sıra	İl	Endeks Değeri	Sıra	İl	Endeks Değeri	Sıra	İl	Endeks Değeri
1	İstanbul	100.0	28	Hatay	50.9	55	Karabük	33.9
2	Kocaeli	93.0	29	Denizli	50.5	56	Afyon	33.9
3	İzmir	87.2	30	Çanakkale	50.1	57	Siirt	32.8
4	Rize	79.6	31	K. Maraş	49.5	58	Sinop	32.3
5	Mersin	78.0	32	Kayseri	48.2	59	Kilis	32.3
6	Bolu	75.6	33	Elazığ	47.6	60	Mardin	32.2
7	Yalova	74.7	34	Edirne	47.1	61	Düzce	30.1
8	Bursa	74.3	35	Malatya	46.6	62	Erzurum	29.5
9	Ankara	72.4	36	Balıkesir	45.5	63	Gümüşhane	29.1
10	Antalya	70.1	37	Isparta	45.3	64	Yozgat	27.8
11	Zonguldak	69.5	38	Batman	44.3	65	Bartın	26.8
12	Adana	69.5	39	Giresun	43.8	66	Hakkari	25.7
13	Muğla	67.6	40	Kastamonu	43.6	67	Sivas	24.9
14	Kırıkkale	65.3	41	Nevşehir	43.5	68	Van	24.5
15	Eskişehir	59.4	42	Diyarbakır	43.4	69	Çankırı	24.3
16	Manisa	59.3	43	Tokat	42.6	70	Aksaray	23.6
17	Gaziantep	57.9	44	Konya	40.3	71	Erzincan	23.5
18	Aydın	55.7	45	Kütahya	39.6	72	Bayburt	23.5
19	Tekirdağ	55.6	46	Kırşehir	39.4	73	Bitlis	20.9
20	Artvin	55.5	47	Niğde	39.4	74	Bingöl	17.5
21	Çorum	53.4	48	Amasya	39.4	75	Kars	17.2
22	Karaman	53.2	49	Burdur	38.8	76	Tunceli	16.6
23	Sakarya	53.0	50	Osmaniye	38.1	77	Iğdır	15.3
24	Kırklareli	52.4	51	Ordu	36.5	78	Şırnak	13.0
25	Trabzon	51.8	52	Şanlıurfa	35.2	79	Muş	11.6
26	Bilecik	51.3	53	Adıyaman	35.0	80	Ardahan	9.2
27	Samsun	50.9	54	Uşak	34.5	81	Ağrı	8.7

Şekil 3: Ekonomik Etkinlik ve Canlılık Endeksi, %20'lik Dilimlere Göre Dağılım



Şekil 4: Rekabetçilik Endeksi ve Kişi Başına Katma Değer



Şekil 4’de endeks değerleri ile kişi başına ilde yaratılan katma değer arasındaki ilişki verilmektedir.

Aradaki ilişkinin 45-derece çizgisinin üzerinde olduğunu, bundan da endeks ile elde edilen sonuçların, kişi başına ilde yaratılan katma değer farklarından daha yüksek farklara işaret etmekte olduğunu görüyoruz. Bununla beraber endeks ile bu değişken arasında yüksek bir bağıntı olduğu da açıkça görülmektedir. Elbette bazı istisnalar hemen göze çarpmaktadır. Özellikle Kocaeli ve Kırıkkale kişi başına yüksek katma değere sahipken, daha düşük endeks değerlerine ulaşabilmektedirler.

2.4 Emek piyasaları

Ekonomik etkinlik ve canlılık, eğer emek piyasalarında uygun koşullar ile birleştirilemezse kalıcı olmayacaktır. Son yıllarda Türkiye’de yaşanan hızlı büyümeye rağmen, gözlemlenen yüksek işsizlik oranları, bu büyümenin sürdürülebilirliği konusunda şüpheler uyandırmakta ve ‘işsiz büyüme’ (jobless growth) olarak adlandırılan olgunun Türkiye’nin de sorunu haline geldiği izlenimini yaratmaktadır.

Bölgesel işsizlik oranları da bu bağlamda büyük önem kazanmaktadır. Özellikle tarımın üretimde ve dolayısıyla istihdamda hızla azalan payı, tarımsal üretime dayalı ekonomisi olan kimi bölgelerde işsizlik sorununun daha büyük boyutlarda gerçekleşeceği düşüncesini akla getirmektedir. Aynı bölgelerdeki demografik yapının da, yüksek doğurganlık ve yüksek genç nüfus oranları, emek piyasaları ve işsizlik üzerinde büyük etkisi olacağı beklenmektedir.

İllerin emek piyasalarındaki performansını ölçmek üzere oluşturulan endeks, dokuz değişkenden türetilmiştir. Bu değişkenlerle ilgili istatistikler Tablo 4’te verilmektedir. İşgücüne katılım oranlarının önemi açıktır.

Ancak yapılan çalışmalar kadınların işgücüne katılımlarının da oldukça önemli olduğunu göstermektedir. Kadınları genel katılım oranları endeksi üzerinde ters etki yaparken, kadınların kentsel alanlardaki katılımları endeksi olumlu yönde ve oldukça yüksek oranda etkilemektedir. Bunun nedeni, kadınların kırsal alanda işgücüne katılımları genellikle tarım sektöründe olmakta, bu sektörün de görece verimsizliği ve çözülüyor olması endekse olumsuz yansımaktadır. Öte yandan kentsel alanlarda kadınların işgücüne katılımı daha etkin sektörlerde olmakta, emek piyasalarında canlılığa işaret etmektedir.

Elde edilen endeks değerleri Tablo 5’te, bunun haritaya yansımaları ise Şekil 5’te verilmiştir. Bu endeksin değerlerinin dağılımı, diğer endekslerinkinden daha dardır. Ancak yine de, Batı ve Doğu bölgeleri arasındaki uçurum büyüktür. İlk üç sırayı yine büyük iller almakta, Muş ve Ağrı yine en alt sırada yer almaktadır.

Yukarıda bahsedildiği gibi kadınların kentsel bölgelerde işgücüne katılım oranları büyük önem taşımaktadır. Genel endekste 17., emek piyasaları endeksinde ise 16. sırada yer alan Denizli’de bu oran %31 civarındadır ve Türkiye genelindeki en yüksek orandır. Öte yandan genel endekste 32. sırada, emek piyasaları endeksinde ise 19. sırada yer alan Gaziantep’te aynı oran %10 civarındadır ve Türkiye ortalaması olan %15.5’ten daha düşüktür. Eğer Gaziantep’te kentsel yörelerdeki kadınların işgücüne katılım oranları Türkiye ortalamasına çekilecek olursa, Gaziantep’in emek piyasaları endeksinde yeri bir basamak yukarı çıkacaktır. Ancak genel rekabet endeksinde bu Gaziantep’e üç sıra birden kazandıracaktır. Eğer Gaziantep, Denizli ile aynı orana ulaşırsa, emek piyasaları endeksinde 7. sıraya, genel rekabet endeksinde ise 27. sıraya yükselecektir.

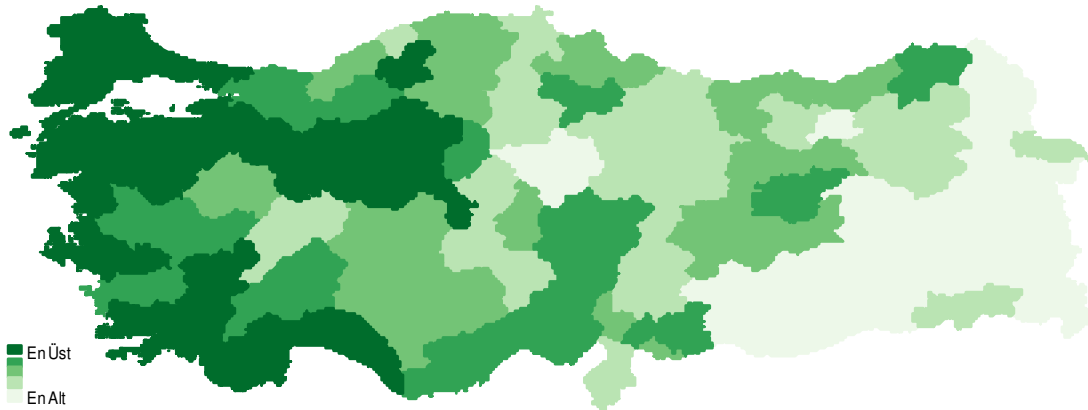
Tablo 4: Emek Piyasaları Endeksinde Kullanılan Değişkenler (%)

	Ort.	Std. Sapma	En az	En çok
15-24 Yaş Nüfus Oranı	0.181	0.020	0.151	0.254
İşsizlik Oranı	0.083	0.031	0.039	0.179
İşgücüne Katılım Oranı	0.637	0.060	0.504	0.799
İşgücünün Nüfus İçindeki Payı	0.628	0.055	0.502	0.709
Kadın İşgücüne Katılım Oranı	0.481	0.092	0.275	0.727
Kentsel İşsizlik Oranı	0.189	0.076	0.079	0.380
Kentsel Kadın İşgücüne Katılım Oranı	0.154	0.058	0.059	0.310
İstihdamda Tarımın Payı	0.591	0.138	0.081	0.834
Net Göç Oranı	-0.017	0.034	-0.101	0.082

Tablo 5: Emek Piyasaları Endeksi

Sıra	il	Endeks Değeri	Sıra	il	Endeks Değeri	Sıra	il	Endeks Değeri
1	İstanbul	100.0	28	Mersin	64.3	55	Sivas	51.2
2	Ankara	95.9	29	Kırıkkale	64.2	56	Hatay	50.6
3	İzmir	90.9	30	Amasya	63.6	57	Erzurum	50.0
4	Tekirdağ	88.0	31	Tunceli	63.4	58	K. Maraş	49.8
5	Eskişehir	87.8	32	Bolu	63.2	59	Ordu	49.0
6	Bursa	87.6	33	Düzce	62.4	60	Sinop	48.9
7	Antalya	79.6	34	Karaman	60.9	61	Şırnak	48.7
8	Bilecik	79.5	35	Konya	60.6	62	Bartın	47.4
9	Yalova	79.4	36	Çankırı	60.1	63	Tokat	45.9
10	Karabük	77.3	37	Kilis	60.0	64	Gümüşhane	43.7
11	Kırklareli	76.1	38	Zonguldak	59.4	65	İğdır	42.0
12	Muğla	76.0	39	Trabzon	58.6	66	Hakkari	41.9
13	Çanakkale	75.6	40	Elazığ	58.4	67	Yozgat	41.4
14	Edirne	75.1	41	Erzincan	58.3	68	Diyarbakır	41.0
15	Balıkesir	74.7	42	Malatya	57.8	69	Batman	40.4
16	Denizli	74.4	43	Kütahya	57.5	70	Kars	39.9
17	Kocaeli	74.2	44	Rize	57.4	71	Bitlis	39.5
18	Kayseri	70.5	45	Osmaniye	57.1	72	Siirt	38.4
19	Gaziantep	69.8	46	Samsun	56.7	73	Bayburt	38.1
20	Adana	69.5	47	Giresun	56.4	74	Adıyaman	36.6
21	Burdur	68.7	48	Kastamonu	55.0	75	Şanlıurfa	36.5
22	Aydın	67.8	49	Nevşehir	55.0	76	Bingöl	35.0
23	Isparta	67.0	50	Kırşehir	54.8	77	Ardahan	34.3
24	Sakarya	66.9	51	Çorum	54.0	78	Van	34.3
25	Manisa	66.8	52	Niğde	53.2	79	Mardin	33.0
26	Uşak	65.9	53	Aksaray	52.4	80	Ağrı	26.9
27	Artvin	64.6	54	Afyon	51.4	81	Muş	21.21

Şekil 5: Emek Piyasaları Endeksi, %20'lik Dilimlere Göre Dağılım



2.5 İnsan sermayesi

Kısa bir zaman öncesine kadar bir ülkenin ya da bölgenin rekabet gücünü o bölgenin sahip olduğu üretim kaynakları olduğu düşünülüyordu. Önceleri değerli madenler, daha sonra da hızlı sermaye birikiminin ülkeler ve bölgeler arası refah farklarını açıklamaya yeteceği ileri sürülmekteydi. Ancak son yirmi yılda ekonomik büyüme konusunda yapılan çalışmalar, bu faktörlerden çok daha önemli olanın verimlilik ve verimlilik artışı olduğunu ortaya koymuşlardır.

Verimlilik artışını açıklamak ise hiç kolay değildir. Öncelikle, bir üretim girdisi olarak insan sermayesi düşünülmüş ve bir bölgede yaşayan nüfusun insani sermayesinin o bölgenin refahı üzerine etkili olduğu öne sürülmüştür. Gerçekten de yapılan uygulamalı çalışmalarda insan sermayesinin bir bölgenin refahında oynadığı rolün diğer bir çok girdiden daha yüksek olduğu gösterilmiştir.

Tablo 6: İnsan Sermayesi Endeksinde Kullanılan Değişkenler

	Ort.	Std. Sapma	En az	En çok
Öğretmen Başına Öğrenci, Anaokulu	32.740	15.543	12.080	96.554
Öğretmen Başına Öğrenci, Ortaöğretim	16.318	4.720	10.701	36.051
Öğretmen Başına Öğrenci, İlköğretim	25.099	6.791	16.000	48.000
Öğretmen Başına Öğrenci, Üniversite	10.792	12.965	0.000	41.198
Ortalama Bitirilen Okul Yılı	4.346	0.867	2.459	6.295
Okuma Yazma Oranı	0.848	0.072	0.658	0.934
ÖSS Başarısı	0.267	0.067	0.138	0.396

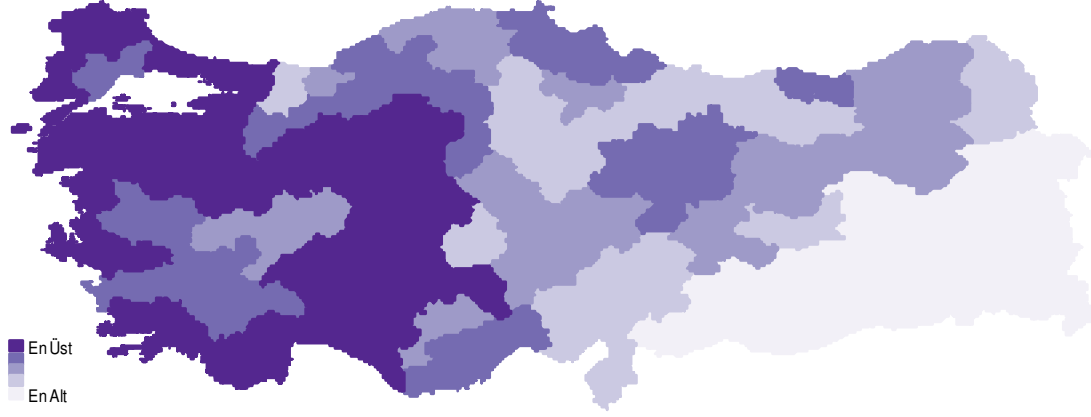
İnsan sermayesi ile ilgili en önemli sorun nasıl ölçüleceğidir. Bu amaçla okula kayıt oranlarından, o bölgede ortalama okula gidilen yıl sayısına kadar bir çok değişken kullanılmış, ve kullanılan değişkene bağlı olarak farklı sonuçlar elde edilmiştir. Bu nedenle, sadece okulda verilen eğitimin süresinden daha fazla olarak, bu eğitimin kalitesini ölçmek üzere öğrenci-öğretmen oranları ve o ildeki lise mezunlarının üniversite giriş sınavındaki ortalama başarıları da dikkate alınarak bir insan sermayesi endeksi oluşturulmuştur. Bu endekste kullanılan değişkenler ve istatistikleri Tablo 6'da gösterilmektedir.

Elde edilen endeks değerleri ise Tablo 7'de, bu değerlere göre yüzde yirmilik gruplara göre illerin dağılımını gösteren harita da Şekil 6'da verilmektedir. Şekilden de bir kez daha görüldüğü gibi, Doğu ile Batı arasında büyük farklar vardır. En üst %20lik dilime giren illerin tamamı batıda, en alt %20lik dilime giren illerin tamamı ise doğuda yer almaktadır.

İlginç olarak, İstanbul insan sermayesi olarak on birinci sırada yer almaktadır. İstanbul'da öğrenci-öğretmen oranları doğudaki iller düzeyindedir. Örneğin, ortaöğretimde öğretmen başına 19'un üzerinde, ilköğretim seviyesinde ise 34 öğrenci düşmektedir. Buna karşılık, İstanbul ortalama okulluluk yılında üçüncü sırada yer almaktadır. Diğer ilginç bir gözlem de Gaziantep'in insan sermayesi endeksindeki değerinin beklenenden düşük olarak çıkmasıdır. İstanbul'a benzer şekilde, Gaziantep'te de öğrenci-öğretmen oranları ülke ortalamasının oldukça altındadır. Bir de ortalama bitirilen okul yılı olarak ta Gaziantep'in ülke ortalamasının altında kalması, ilin endeks değerinin düşük çıkmasına neden olmaktadır.

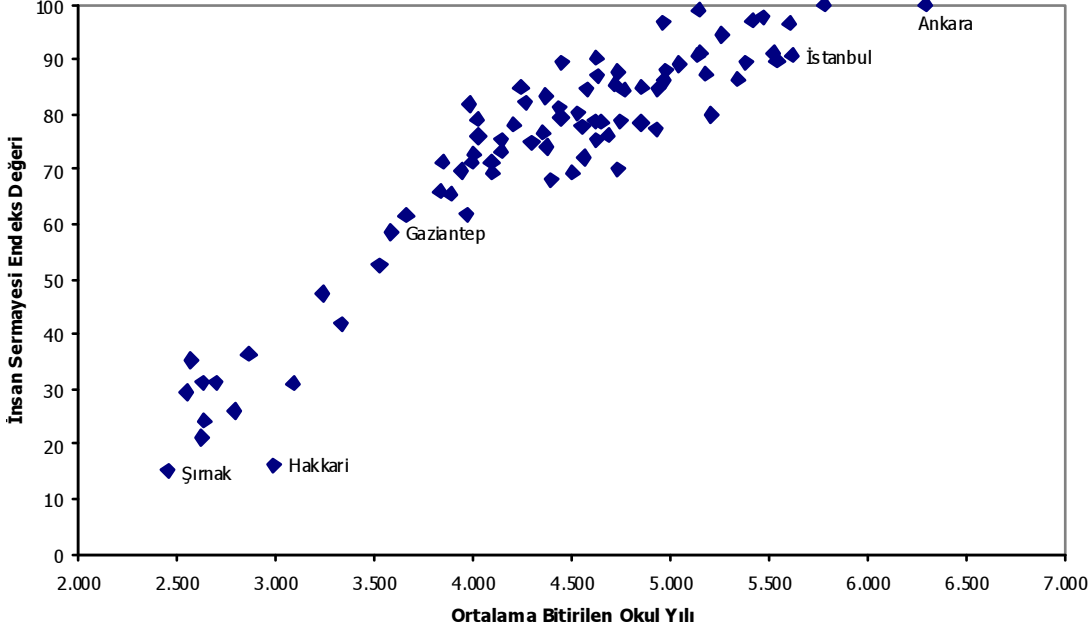
Bu kez insan sermayesi endeksinin en altında yer alan Şırnak ile ilgili farklı bir senaryo düşünülürse, örneğin bu ilde öğretmen başına düşen öğrenci oranları, ortaöğretimde 30'dan 25'e, ilköğretimde de 48'den 40'a düşürüldüğü varsayılırsa, Şırnak'ın hem genel rekabet endeksinde, hem de insan sermayesi endeksindeki sıralaması bir basamak yukarıda gerçekleşmektedir. Buna karşılık, Şırnak'ta bu değerler ülke ortalamasına, sırasıyla 16,3 ve 25,1'e getirilirse, Şırnak insan sermayesi endeksinde 9 sıra birden yukarı çıkmaktadır. Bu gelişme rekabet endeksinde dört sıra yukarıya çıkmaya karşılık gelmektedir. Bu basit senaryo, sadece eğitimin kalitesinde yapılacak bir iyileştirmenin rekabet gücünü hatırı sayılır biçimde arttırdığının göstergesidir. Böylesi bir kalite artışının, ortalama okul yılını ve sınav başarılarını da arttıracığı düşünülürse, eğitim kalitesindeki iyileştirmelerin buradaki basit senaryo analizinden daha büyük bir rekabet gücü kazanımı ile sonuçlanacağı açıktır.

Şekil 6: İnsan Sermayesi Endeksi, %20'lik Dilimlere Göre Dağılım



Tablo 7: İnsani Sermaye Endeksi

Sıra	İl	Endeks Değeri	Sıra	İl	Endeks Değeri	Sıra	İl	Endeks Değeri
1	Ankara	100.0	28	Aydın	84.5	55	Aksaray	71.4
2	Eskişehir	100.0	29	Mersin	84.4	56	Çorum	71.4
3	Çanakkale	99.0	30	Sivas	83.3	57	Hatay	71.3
4	Muğla	97.6	31	Manisa	82.1	58	Sakarya	70.1
5	Isparta	96.9	32	Sinop	81.9	59	Bayburt	69.7
6	Balıkesir	96.6	33	Afyon	81.2	60	Osmaniye	69.3
7	İzmir	96.4	34	Uşak	80.3	61	Yozgat	69.3
8	Edirne	94.5	35	Tunceli	79.9	62	Elazığ	68.2
9	Bursa	91.1	36	Nevşehir	79.4	63	Kars	65.9
10	Yalova	91.0	37	Bartın	79.1	64	K. Maraş	65.5
11	İstanbul	90.8	38	Amasya	78.8	65	Ardahan	61.8
12	Kocaeli	90.7	39	Kayseri	78.7	66	Kilis	61.6
13	Kütahya	90.3	40	Kırşehir	78.6	67	Gaziantep	58.6
14	Antalya	89.7	41	Erzincan	78.5	68	Adıyaman	52.6
15	Kırklareli	89.5	42	Niğde	78.0	69	Bingöl	47.4
16	Konya	89.4	43	Düzce	77.8	70	Iğdır	41.9
17	Trabzon	89.1	44	Artvin	77.3	71	Diyarbakır	36.4
18	Bolu	88.1	45	Karaman	76.7	72	Van	35.3
19	Denizli	87.7	46	Malatya	76.2	73	Siirt	31.2
20	Bilecik	87.4	47	Kastamonu	76.0	74	Batman	31.2
21	Zonguldak	87.0	48	Erzurum	75.4	75	Bitlis	31.1
22	Tekirdağ	86.3	49	Rize	75.3	76	Ağrı	29.5
23	Kırıkkale	86.3	50	Gümüşhane	74.9	77	Mardin	26.0
24	Çankırı	85.3	51	Giresun	74.1	78	Şanlıurfa	24.3
25	Karabük	84.9	52	Tokat	73.1	79	Muş	21.2
26	Samsun	84.8	53	Ordu	72.8	80	Hakkari	16.3
27	Burdur	84.7	54	Adana	72.1	81	Şırnak	15.1



Elde edilen endeks ile iktisat yazınında insan sermayesini ölçmekte kullanılan ortalama bitirilen okul yılı arasında da çok yakın bir ilişki vardır (Şekil 7). Ancak endeks, ortalama bitirilen okul yılı farklarından daha saçınık bir dağılım vermektedir. Özellikle de, illeri nerede ise iki gruba ayırmaktadır. Tablo 7’de de görülen ancak gözden kaçması çok muhtemel olan bir olgu, ilk 62 il birbirlerine yakın değerlerle dizilmekte iken, Kars ili ile birlikte bir sıçrama görülmesi ve sonraki iller ile yukarıdaki grup arasındaki farkın hızla açılması, endeks ile bu değişkenin serpilme çiziminden (scatter plot) açıkça görülmektedir.



2.6 Yaratıcı sermaye endeksi

İnsan sermayesi gerçekten de ülkeler ve bölgeler arasındaki farkların açıklanmasında çok yardımcı olmuştur. Ancak, hâlâ arada tam olarak açıklanamayan bir fark kalmaktadır ve bu artığın teknolojik farklardan kaynaklandığı ileri sürülmektedir. Büyük bir hızla küreselleşen dünyada teknolojinin bu kadar farklı olmasının açıklaması ise o bölgedeki yaratıcı kapasiteyle açıklanmaktadır.

Yeni büyüme kuramının kullandığı modellerin özünde bilgi (knowledge) ve bilginin uygulanması sonucu elde edilen teknolojik gelişme vardır. Uzun vadede büyümeyi sağlayan en önemli unsur da budur. Paul Romer tarafından öncülüğü yapılan bu kuram uyarınca , teknolojik gelişme bireylerin bilinçli ve kasıtlı seçimlerinin, davranışlarının bir sonucudur. Bu davranışlar ise var olan ekonomik yapılar ve teşvikler tarafından şekillenmektedir.

Teknoloji ve yenileşim bir kez bir ortaya çıktı mı, herkes tarafından kullanılabilir ve taklit edilebilir. Getirisi toplumsaldır ve piyasada alınıp satılamaz. Aynı zamanda yenilikleri kullanabilecek insan sermayesinin de mevcudiyeti önem taşımaktadır. Bununla beraber, bilginin artan ölçek getirisi bulunmaktadır. Çünkü bilgiyi üretmek için yüksek sabit yatırım gerekmektedir ve bu büyük sabit yatırımı yapabilen firmalar üretimlerini kolayca arttırabilir, satış rakamlarını büyütebilir, birim maliyetlerini düşürebilirler. O nedenle bilginin (teknoloji ve yenileşim olarak) yaratılması ve kullanılabilmesi büyük önem taşımaktadır.

Ancak büyüme kuramları, neden bilgi birikiminin belirli bölgelerde gerçekleştiği konusunda bir açıklama getirememektedirler. Var olan açıklamalar yığılaşma ekonomilerine dayanmaktadır. Ya firmalar, Marshall tarafından öne sürüldüğü gibi, kendileri ile aynı tür ürünleri üreten bölgelere yerleşerek birbirlerinin çalışmalarından ve orada yaratılan insan sermayesinden faydalanmaktadırlar, ya da Jacobs'un iddia ettiği gibi çok farklı ürünün üretildiği, dolayısıyla da çeşitliliğin olduğu bölgeleri tercih etmektedirler. Bu anlamda, bir bölgenin yaratıcı sermayesi, insan sermayesinden farklı olarak bilgiyi ne kadar kullanabilme kapasitesi olduğu, önem taşımaktadır.

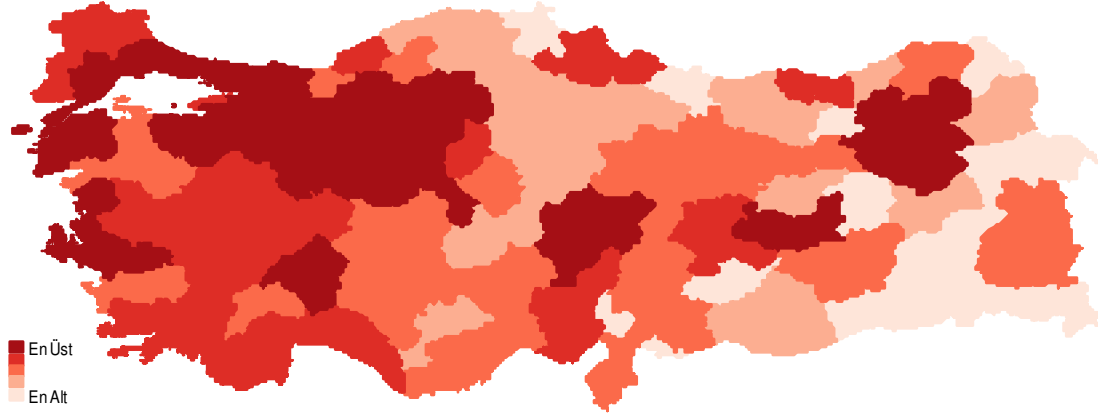
Bu amaçla çalışmada bir yaratıcı sermaye endeksi de oluşturulmuştur. Kullanılan değişkenler ve istatistikleri Tablo 8'de verilmiştir. Kimi çalışmalar ve rassal gözlemler bu verilerin sağlığı konusunda kaygılar yaratmakla beraber böyle bir çalışmada yaratıcı sermaye endeksinin vazgeçilmez oluşu, tüm kaygılara rağmen bu verileri kullanmaya mecbur kılmaktadır. Birçok ilde araştırma ve geliştirme harcamalarının değeri istatistiklerde sıfır olarak verilmektedir. Benzer şekilde illerin üçte ikisinde tescilli patent bulunmamaktadır. Bu durumda herhangi bir değişkende pozitif bir değer, o ili endekste yukarılara çekmektedir.

Elde edilen endeks değerleri Tablo 9'da verilmiştir. Ankara ili hemen tüm değişkenlerde diğer illere göre çok yüksek bir farkla önde gelmektedir. Bu nedenle de Ankara'nın endeks değeri en yakın ikinci il olan İstanbul'un neredeyse iki katı kadardır. Bu arada Erzurum ve Elazığ gibi doğuda yer alan ve diğer endekslerde daha aşağı sıralarda yer alan illerin de bu endekste üst sıralara tırmanmış olduğu görülmektedir. Bunun nedeni esasen bu illerdeki üniversitelerin yaratıcı sermayeye yaptıkları katkısıdır. Örneğin Erzurum'da kişi başı akademik yayın sayısı Türkiye ortalamasının yaklaşık 3 katıdır. Bu oran Türkiye ortalamasında olsaydı, Erzurum'un yaratıcılık endeksindeki sıralaması 4 yerine 9, genel endeksindeki sıralaması da 53 yerine 57 olacaktı. Benzer bir durum Elazığ açısından da geçerlidir. Bu ilde kişi başı akademik yayın sayısı Türkiye ortalamasının yaklaşık 5 katıdır. Bu oran Türkiye ortalamasında olsaydı, Elazığ'ın yaratıcılık endeksindeki sıralaması 15 yerine 42 , genel endeksindeki sıralaması da 38 yerine 45 olacaktı.

Tablo 8: Yaratıcı Sermaye Endeksinde Kullanılan Değişkenler

	Ort.	Std. Sapma	En az	En çok
1000 Kişi Başına				
Teknik Eleman	4.892	3.021	1.019	18.053
ARGE Harc. Çıktı İçindeki Payı,				
Kamu İmalat Sanayi (Üç Yıllık Ortalama)	0.067	0.132	0.000	0.736
ARGE Harc. Çıktı İçindeki Payı,				
Özel İmalat Sanayi (Üç Yıllık Ortalama)	0.101	0.179	0.000	1.243
Kişi Başı Akademik Yayın Sayısı	0.143	0.200	0.000	1.024
Kişi Başı Tescilli Patent Sayısı	0.779	1.655	0.000	10.292
Kişi Başı Patent Başvuru Sayısı	6.137	9.954	0.000	58.590

Şekil 8: Yaratıcı Sermaye Endeksi, %20'lik Dilimlere Göre Dağılım



Tablo 9: Yaratıcı Sermaye Endeksi

Sıra	İl	Endeks Değeri	Sıra	İl	Endeks Değeri	Sıra	İl	Endeks Değeri
1	Ankara	100	28	Yalova	16,1	55	Kastamonu	7
2	İstanbul	56,7	29	Manisa	16	56	Muş	6,9
3	Eskişehir	45	30	Trabzon	15,9	57	Nevşehir	6
4	Erzurum	38,5	31	Zonguldak	15,9	58	Gümüşhane	5,9
5	Kocaeli	36,9	32	Afyon	15,1	59	Rize	5,8
6	Kayseri	34,9	33	Balıkesir	14,7	60	Şanlıurfa	5
7	Sakarya	33,2	34	Konya	14,6	61	Aksaray	4,9
8	Bursa	33,1	35	Kırşehir	14,2	62	Yozgat	4,5
9	İzmir	31,9	36	Niğde	13,9	63	Karaman	4,5
10	Çankırı	28,6	37	Burdur	13,9	64	Amasya	4,4
11	Çanakkale	28,2	38	Düzce	13,3	65	Bartın	4,3
12	Bilecik	27,3	39	Mersin	12,9	66	Sinop	3,6
13	Bolu	26,8	40	Hatay	12,9	67	Osmaniye	3,1
14	Isparta	26,6	41	Sivas	12,8	68	Ordu	2,9
15	Elazığ	25,5	42	Erzincan	12,6	69	Batman	2,8
16	Tekirdağ	25	43	K, Maraş	12,6	70	Hakkari	2,5
17	Edirne	24,3	44	Aydın	12,1	71	Bayburt	2,4
18	Muğla	21,9	45	Artvin	11,4	72	Bingöl	2,1
19	Kütahya	19,9	46	Gaziantep	11,1	73	Iğdır	1,9
20	Kırklareli	19,2	47	Van	11	74	Adıyaman	1,8
21	Kırıkkale	18,7	48	Diyarbakır	10,1	75	Kilis	1,7
22	Denizli	18,6	49	Karabük	9,5	76	Bitlis	1,1
23	Antalya	18,5	50	Kars	9	77	Siirt	1,1
24	Adana	18,3	51	Tokat	8,6	78	Mardin	0,8
25	Uşak	18	52	Çorum	8,1	79	Ardahan	0,7
26	Malatya	17,1	53	Tunceli	7,4	80	Ağrı	0,1
27	Samsun	16,1	54	Giresun	7	81	Şırnak	0

2.7 Sosyal sermaye endeksi

Son zamanlarda insani ve yaratıcı sermayenin neden belirli bir bölgede yığılaştığına dair yeni görüşler ortaya atılmaktadır. Toronto Üniversitesi öğretim üyelerinden Richard Florida 'yaratıcı sınıf' kavramını öne sürmekte ve kimi şehirlerin sahip oldukları sosyal ortamın yüksek eğitilmiş ve yaratıcı insanları bir araya getirmesi sayesinde öne çıktığına işaret etmektedir. Sosyal sermayenin bir bölgenin rekabet gücüne yaptığı katkıyı dikkate almak üzere de bir sosyal sermaye endeksi yaratılmıştır.

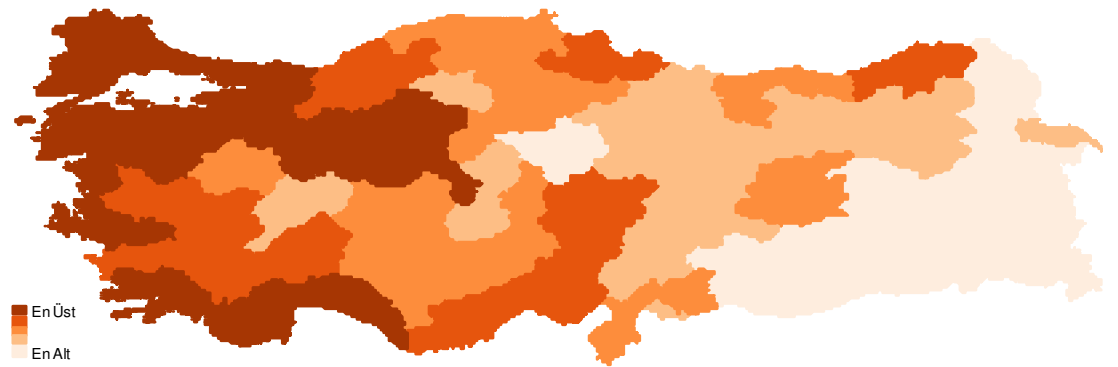
Yaratılan endekse dayanarak oluşturulan harita, daha önceki endekslere oldukça benzer şekilde Doğu ile Batı arasında ayrıma işaret etmektedir. Şekil 9'da ortaya çıkan resim, rekabet endeksine dayanarak çizilen resim ile büyük benzerlik taşımaktadır.

Endekste ilk iki sırayı, bir kez daha, Ankara ve İstanbul paylaşmaktadırlar. Üçüncü sırayı ise Muğla almaktadır. Bu ilin kişi başına konut elektrik tüketimi, sinema sayısı ve gazete tirajı açısından ülke ortalamasının oldukça üzerinde değerlere sahip olması, aynı bölgede yer alan üçüncü büyük şehir İzmir'in üzerinde yer almasına neden olmaktadır.

Tablo 10: Sosyal Sermaye Endeksinde Kullanılan Değişkenler

	Ort.	Std. Sapma	En az	En çok
HH Büyüklüğü	5,049	1,251	3,3	8,3
100,000 Kişi Başına Doktor	54,02	30,354	21,818	200,132
100,000 Kişi Başına Sinema Sayısı	1,067	0,824	0	3,693
1000 Kişi Başına Gazete Tirajı	22,988	17,315	3,248	74,839
Kız Okullaşma Oranı	0,466	0,161	0,128	0,851
1000 Kişi Başına STK Sayısı	1,029	0,473	0,184	2,202
Kişi Başı Konut Elektrik Tüketimi	330,827	130,021	111	741
Net Göç Oranı	-0,017	0,034	-0,101	0,082
Okuma Yazma Oranı	0,848	0,072	0,658	0,934

Şekil 9: Sosyal Sermaye Endeksi, %20'lik Dilimlere Göre Dağılım



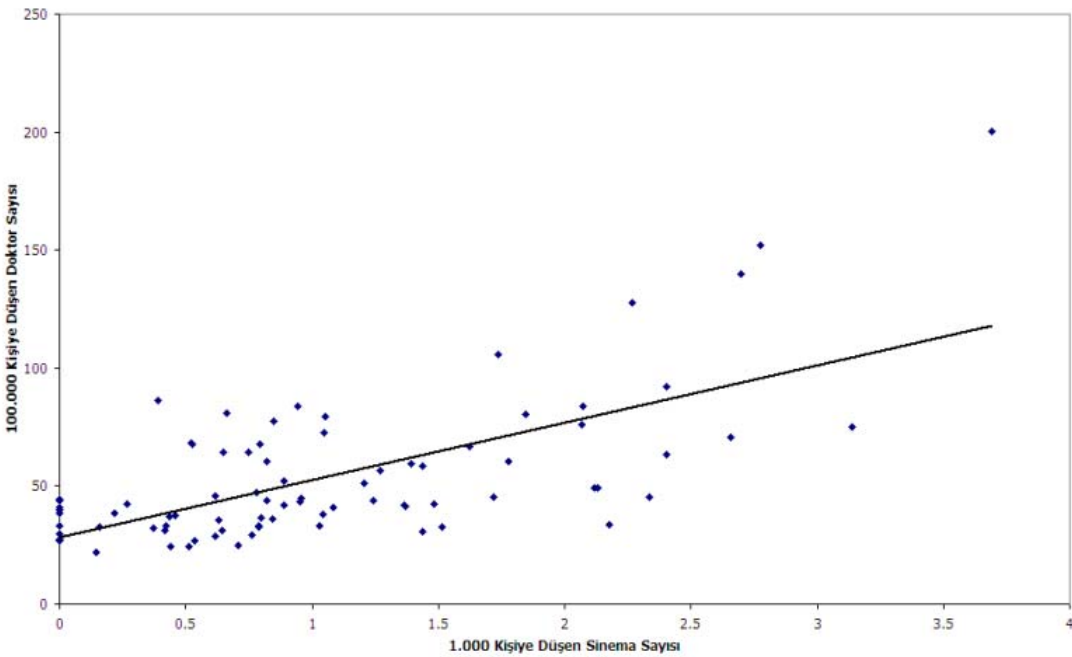
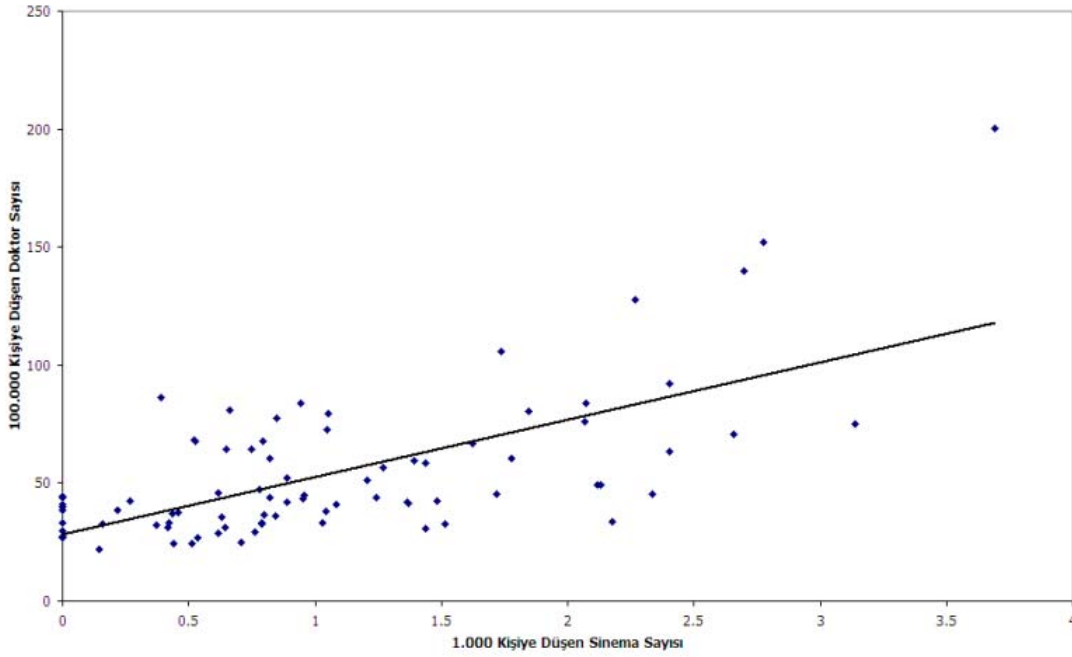
Tablo 11: Sosyal Sermaye Endeksi

Sıra	İl	Endeks Değeri	Sıra	İl	Endeks Değeri	Sıra	İl	Endeks Değeri
1	Ankara	100	28	Mersin	55,2	55	K, Maraş	38,8
2	İstanbul	99	29	Isparta	54,7	56	Erzincan	38,6
3	Muğla	90,8	30	Zonguldak	54,5	57	Aksaray	38,3
4	İzmir	89,6	31	Manisa	53,9	58	Çankırı	38,2
5	Yalova	86,6	32	Artvin	52	59	Kilis	36,7
6	Tekirdağ	84	33	Trabzon	51,9	60	Ordu	36,6
7	Antalya	81,4	34	Amasya	49	61	İğdır	36,2
8	Eskişehir	80,5	35	Konya	48,1	62	Bayburt	33,9
9	Kocaeli	77,6	36	Kütahya	47,8	63	Gümüşhane	33,2
10	Kırklareli	75,1	37	Karaman	46,5	64	Erzurum	31,7
11	Bursa	74,4	38	Hatay	45,7	65	Tokat	31,7
12	Edirne	71,6	39	Sinop	45,4	66	Kars	27,5
13	Çanakkale	69,5	40	Nevşehir	44,8	67	Yozgat	26,1
14	Balıkesir	67,7	41	Bartın	44,6	68	Diyarbakır	25,8
15	Sakarya	67	42	Gaziantep	43,7	69	Ardahan	24,3
16	Bilecik	66,6	43	Giresun	43,6	70	Adıyaman	24,2
17	Denizli	64,5	44	Kırıkkale	43,6	71	Bingöl	22,7
18	Düzce	63	45	Elazığ	43	72	Hakkari	19,5
19	Bolu	63	46	Çorum	43	73	Van	17,9
20	Aydın	61	47	Kastamonu	42,6	74	Şanlıurfa	17,3
21	Burdur	60,3	48	Niğde	42,4	75	Batman	16,8
22	Rize	59,6	49	Tunceli	42,2	76	Siirt	15,2
23	Karabük	59,4	50	Afyon	41,8	77	Şırnak	14,4
24	Adana	58	51	Osmaniye	41,8	78	Bitlis	14,1
25	Uşak	57,4	52	Malatya	41,5	79	Mardin	12,9
26	Samsun	56,8	53	Kırşehir	40,3	80	Ağrı	11,2
27	Kayseri	55,4	54	Sivas	40,3	81	Muş	7,9

Sosyal sermaye ölçmekte kullanılan değişkenlerden kişi başına sinema sayısı, illerin insani ve yaratıcı sermayeye sahip bireyleri çekme açısından oldukça önemli bir göstergedir. Bir ildeki sosyal hayatın canlılığını gösteren bu değişken iller arasında ciddi farklar göstermektedir. İllerin yarısından fazlasında her 1.000 kişiye bir sinemadan daha azı düşmektedir. İstatistiklere göre dokuz ilde hiç sinema yoktur.

Bunun ne kadar önemli olduğunu göstermek için Şekil 10'un ikinci panelinde kişi başı doktor ve kişi başı sinema sayısı arasındaki ilişki verilmektedir. İnsan sermayesinin bir bölgeye çekilmesi için sosyal ortamın ne kadar önemli olduğuna dair işaret olarak sinema sayısı ile doktor sayısı arasında anlamlı pozitif bir ilişki olduğu görülmektedir. Daha açık bir anlatımla, doktorlar gibi uzman meslek gruplarının bir ile çekilebilmesi, o ilin bu kişilere sunabildiği sosyal ortamın niteliği ile yakından ilintilidir.

Şekil 10: Sosyal Sermaye Değişkenleri



Tablo 11: Fiziki Altyapı Endeksinde Kullanılan Değişkenler

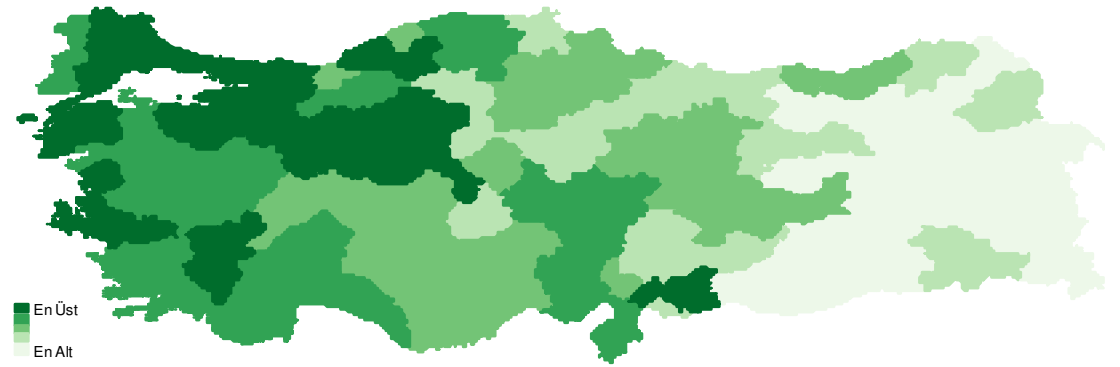
	Ort.	Std. Sapma	En az	En çok
Km ² Başına Asfalt Yol Uzunluğu	0,087	0,021	0,05	0,155
Km ² Başına Demiryolu Uzunluğu	0,011	0,011	0	0,043
Kişi Başı Havayolu Yüğü (kg)	6,179	23,167	0	173,977
Kişi Başı Havayolu Yolcu Sayısı	0,354	1,259	0	8,514
1000 Kişi Başına Otomobil Sayısı	56,546	35,21	8,137	184,378
1000 Kişi Başına Ticari Araç Sayısı	54,576	23,091	10,821	110,366
1000 Kişi Başına ADSL	40,649	26,091	8,714	138,387
San, Elk, Tüket, Toplam Tüket, Oranı	0,377	0,228	0,009	0,855
Kirli Su Arıtma Yeterliliği	0,027	0,034	0	0,155
Katı Atık Arıtma Yeterliliği	1,096	3,966	0	22,378

2.8 Fiziki altyapı endeksi

İktisadi büyüme için fiziki altyapının ve bölgenin diğer bölgelerle bağlantısını sağlayan yolların önemi tartışmasız olmazsa olmaz koşullardır. Gelişmiş bölgeler için fiziki altyapı var olan güçlerini pekiştirmek için gerekli iken, daha az gelişmiş bölgeler için rekabet edebilecek duruma gelmenin önkoşuludur.

Altyapı sadece üretimin verimliliğini ve malların bölgeler arasında dolaşımını değil, aynı zamanda, insan sermayesini ve yaratıcı sınıfı da çekebilmek için gereklidir. Bu nedenle, altyapı endeksinin oluşturmak üzere kullanılan değişkenlere internet ulaşımı ve arıtma yeterlilikleri de eklenmiştir (Şekil 12). Ortaya çıkan sonuçlar Şekil 13'te verilmektedir.

Daha önceki sonuçlara benzer biçimde, Marmara bölgesinden Ankara'ya uzanan bir kuşakta fiziki altyapı sermayesinin görece olarak ülkenin geri kalan kısımlarından çok daha fazla gelişmiş olduğu görülmektedir (Şekil 11). Bu kuşağa her zamanki gibi İzmir eklenirken, Denizli ve Gaziantep'in de altyapıları ile öne çıktıkları anlaşılmaktadır.

Şekil 11: Fiziki Altyapı Endeksi, %20'lik Dilimlere Göre Dağılım

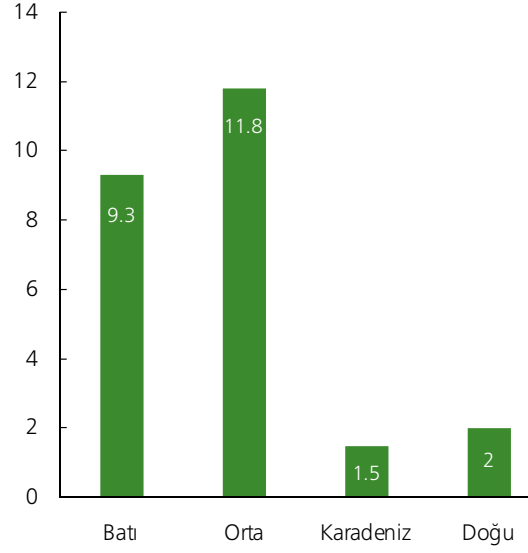
Tablo 7: Fiziki Altyapı Endeksi

Sıra	İl	Endeks Değeri	Sıra	İl	Endeks Değeri	Sıra	İl	Endeks Değeri
1	İstanbul	100	28	Hatay	54,4	55	Çankırı	33,8
2	İzmir	96,7	29	Kastamonu	53,5	56	Artvin	33,8
3	Kocaeli	86,3	30	Isparta	53,2	57	Tokat	32,4
4	Ankara	83,4	31	Adana	52,7	58	Aksaray	30
5	Bursa	82	32	Nevşehir	49,9	59	Kilis	28,5
6	Eskişehir	77,5	33	Samsun	49,4	60	Erzincan	28,1
7	Yalova	75,5	34	Düzce	47,6	61	Kars	27,5
8	Sakarya	72,7	35	Bartın	46,7	62	Giresun	26,4
9	Zonguldak	72,5	36	Konya	46,5	63	Yozgat	26,3
10	Tekirdağ	71,6	37	Niğde	45,9	64	Şirnak	25,3
11	Bilecik	71,3	38	Çorum	45,1	65	Siirt	24,5
12	Karabük	69,4	39	Amasya	44,9	66	Diyarbakır	23
13	Gaziantep	68,1	40	Mersin	44,4	67	Mardin	22,3
14	Çanakkale	67,6	41	Afyon	44,2	68	Batman	21,7
15	Denizli	67,6	42	Karaman	43,3	69	Şanlıurfa	20
16	Kırklareli	66,3	43	Elazığ	42,9	70	Bayburt	19
17	Muğla	66,2	44	Malatya	42,8	71	Iğdır	18,8
18	Edirne	64,7	45	Trabzon	40	72	Erzurum	18,5
19	Uşak	64,3	46	Rize	40	73	Van	17,2
20	Balıkesir	63,4	47	Sivas	38,6	74	Gümüşhane	16,3
21	Antalya	62	48	Osmaniye	38,3	75	Tunceli	15,7
22	Bolu	61,3	49	Kırşehir	37,1	76	Ardahan	12,4
23	Kayseri	61,3	50	Ordu	36,9	77	Muş	12,4
24	Aydın	61,2	51	Sinop	36	78	Bitlis	11,6
25	Burdur	58,6	52	Kırkkale	34,9	79	Bingöl	10,4
26	Manisa	56,9	53	K, Maraş	34,6	80	Hakkari	6,2
27	Kütahya	56,1	54	Adıyaman	34,4	81	Ağrı	5,4

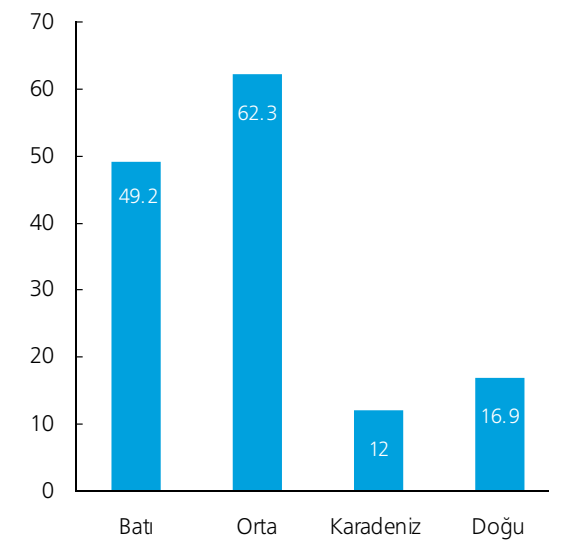
Toplam ADSL kullanımı iller arasında büyük farklılıklar göstermektedir. İstanbul bütün diğer illerden daha yüksek bir internet ulaşımına sahiptir. Bu ildeki bağlantı sayısı ülke ortalamasının üç katından fazladır. Ancak bazı iller ile İstanbul arasındaki fark çok büyüktür. İstanbul'da her 1000 kişiye 140 civarında bağlantı düşerken, Doğu'da yer alan illerde neredeyse her 10.000 kişiye aynı sayıda bağlantı düşmektedir.

Havayolu ulaşımı konusunda da bölgeler arasında çok büyük farklar bulunmaktadır. Batı (Marmara ve Ege) ve Orta Anadolu (Batı Anadolu ve Akdeniz) bir yanda, Karadeniz ve Doğu bölgeleri diğer yanda bir uçurum bulunmaktadır. Bölgesel farkların kapanmasında bu açığın giderilmesi de gerekmektedir. Yalnızca havayollarının yapılması değil bunların kullanılabilir olması da gerekmektedir.

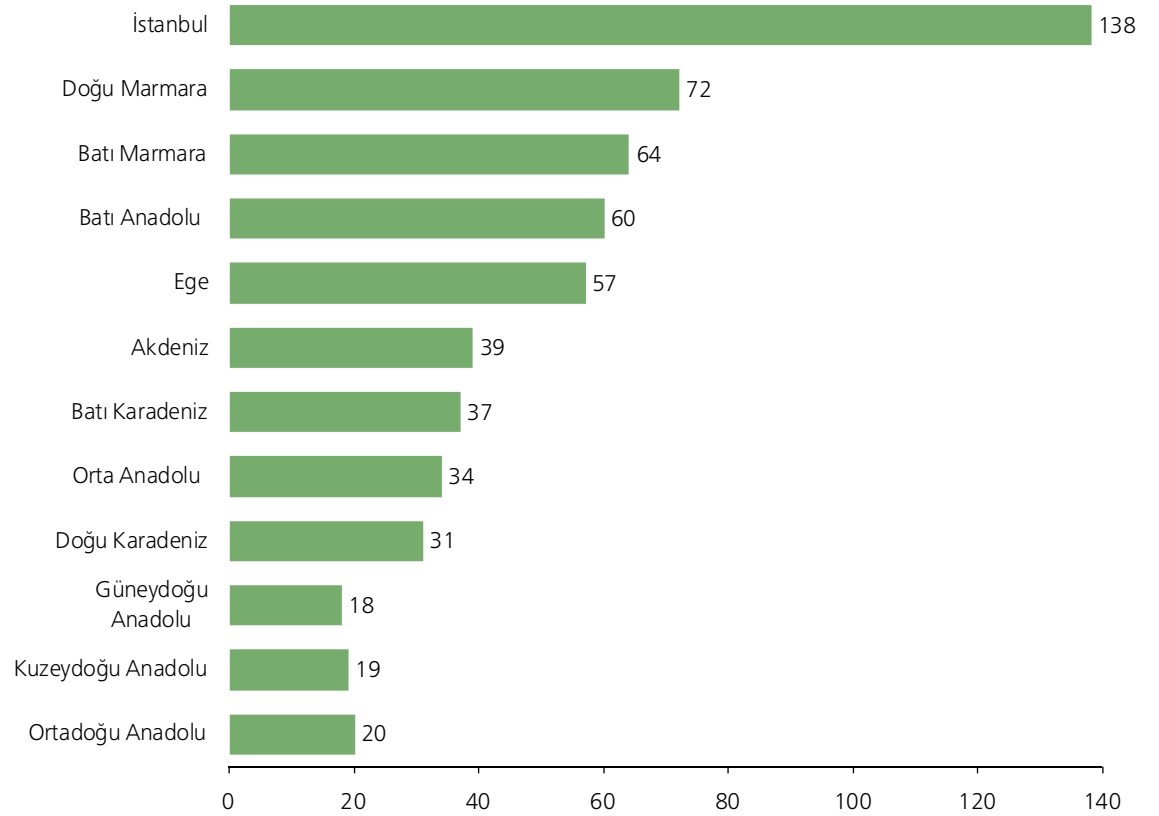
Kişi Başı Havayolu Yüğü (Kg.)



Kişi Başı Hava Yolcu Sayısı



Şekil 2: İBBS-Düzey 1 İtibariyle Rekabetçilik Endeksi Ortalama Değerleri





Rekabet endeksinin oluşturulması için kullanılan verilerden elde edilen aşağıdaki tabloda 2001 ile 2006 yılındaki banka kredilerinin il gelirine oranı karşılaştırılmaktadır. Daha basit bir anlatımla aşağıdaki tablo banka kredilerindeki göreceli artışın sonucunu vermektedir. Buna göre ilk sırada yer alan iller Burdur, Mardin ve Şırnak'tır. Bu üç ilde de 2006 yılında verilen banka kredilerinin bu illerin gelirine oranı, 2001 yılı ile karşılaştırıldığında 8 kattan fazla artmıştır. Dördüncü sırada yer alan il ise Bingöl'dür. Bingöl'deki artış 7,5 mislini bulmuştur. Oysa ki aynı dönemde örneğin İstanbul'da kredilerdeki artış oranı 1,38 olmuş, Ankara'da ise 1'in altında kalmıştır. Tabiiyle bu farklılık, bir ölçüde tablonun en üstünde yer alan illerin daha düşük bir seviyeden yarışa başlamış olmalarından kaynaklanmaktadır.

Ancak herhalvekarda iller arasındaki rekabetçilik farkının giderilmesi için gerekli unsurlardan birini oluşturan finansmana erişim olanağı bakımından Türkiye'de 2000'li yıllarda olumlu gelişmelerin meydana geldiğini söylemek mümkün gözükmemektedir.

2.9 Rekabet endeksinin uygulanması: Rekabetçilik, bankacılık ve finansman

Bölgesel rekabet bağlamında dile getirilen sorunlar arasında, şirketlerin ve de özellikle KOBİ'lerin finansman sorunları bulunmaktadır. Buna göre kalkınmada geri planda kalmış bölgelerde yerleşik şirketlerin finansmana erişimi daha zor olmaktadır. Aslında ülkemizde kredilerin dağılımına bakıldığında bu saptamanın genel anlamda doğrulandığı görülmektedir. Gerçekten de gelir ile orantılandığında dahi, banka kredilerinin İstanbul ve Ankara'da yoğunlaştıkları izlenmektedir. Ancak 2000'li yıllarda kalkınmada geri kalmış bölgelerde finansman olanaklarının ülkenin geri kalanına oranla daha hızla büyümekte olduğu da bir diğer gerçektir.

Tablo 8 : 2006 yılında il bazında kredilerin gelire oranı/ 2001 yılında il bazında kredilerin gelire oranı

Sıra	il	Oran	Sıra	il	Oran	Sıra	il	Oran
1	Burdur	8,83	28	Kırklareli	5,08	55	Erzurum	3,61
2	Mardin	8,62	29	Bolu	5,08	56	Kahramanmaraş	3,57
3	Şırnak	8,36	30	Karaman	5,04	57	Samsun	3,41
4	Bingöl	7,57	31	Çanakkale	4,97	58	Rize	3,37
5	Nevşehir	7,15	32	Kırıkkale	4,96	59	Tunceli	3,33
6	Kütahya	7,11	33	Niğde	4,96	60	Gaziantep	3,28
7	Bilecik	7,05	34	Manisa	4,93	61	Siirt	3,26
8	Batman	6,99	35	Kırşehir	4,9	62	Yalova	3,16
9	Bartın	6,86	36	Trabzon	4,9	63	Antalya	3,12
10	Sakarya	6,51	37	Bayburt	4,84	64	Erzincan	3,03
11	Elazığ	6,51	38	Çankırı	4,8	65	Zonguldak	2,97
12	Konya	6,4	39	Malatya	4,69	66	Kayseri	2,86
13	Kastamonu	6,39	40	Balıkesir	4,68	67	Ordu	2,72
14	Muğla	6,08	41	Hakkari	4,6	68	Iğdır	2,71
15	Uşak	6,05	42	Şanlıurfa	4,58	69	Mersin	2,44
16	Aydın	5,97	43	Düzce	4,55	70	Ardahan	2,27
17	Sinop	5,85	44	Eskişehir	4,49	71	Bursa	2,23
18	Çorum	5,68	45	Kilis	4,42	72	Edirne	2,21
19	Diyarbakır	5,64	46	Yozgat	4,34	73	Muş	2,08
20	Ağrı	5,56	47	Isparta	4,1	74	Kars	1,96
21	Tekirdağ	5,47	48	Karabük	3,85	75	Adana	1,84
22	Artvin	5,45	49	Amasya	3,79	76	Denizli	1,74
23	Aksaray	5,36	50	Hatay	3,77	77	Kocaeli	1,55
24	Sivas	5,26	51	Adıyaman	3,76	78	İzmir	1,54
25	Osmaniye	5,24	52	Afyon	3,73	79	İstanbul	1,38
26	Tokat	5,17	53	Bitlis	3,69	80	Ankara	0,94
27	Van	5,17	54	Gümüşhane	3,65	81	Giresun	0,14

2.10 Rekabet endeksinde sıralama ve sonuç

Bu çalışma Türkiye’de illerin rekabet güçlerinin ortaya çıkarılmasını amaçlayan ilk çalışmadır. Bu çalışma için geliştirilen metodoloji sayesinde ulusal seviyede rekabet gücünü oluşturan dinamiklere açıklık kazandırılmıştır. Buna göre rekabet gücünün etmenleri, ekonomik etkinlik ve canlılık, emek piyasaları, insan sermayesi, yaratıcı sermaye, sosyal sermaye ve fiziki altyapı altbaşlıkları altında toplanmıştır. Bu alt başlıklar altında yeralan parametrelerin herbiri rekabet gücünü etkilemektedir.

Öte yandan rekabet endeksinde yeralan illerin sıralaması bakımından da bir analiz yapmak mümkündür. Aşağıdaki tabloda illerin genel endekste ve herbir alt endekste en iyi ve en kötü sıralamaları ile en iyi sıralama ile en kötü sıralama arasındaki fark da verilmektedir.

Tablodan görüleceği üzere illerin genel endeks ile alt endeks sıralamaları arasında belirgin farklar görülebilmektedir. Buna en bariz örneği Erzurum oluşturmaktadır. Erzurum, Fiziki Altyapı alt endeksinde 71. sırada yerilirken, Yaratıcılık Alt Endeksinde 4. sıraya kadar yükselmiştir. Bir diğer örnek ise Gaziantep’dir. Bu ilimiz Fiziki Altyapı alt endeksinde 13. sıraya erişmişken, İnsan Sermayesi alt endeksinde 67. sırada gelmektedir.

Endeks ve alt endeks sıralamaları itibarıyla az değişiklik gösteren illerimiz de mevcuttur. Ağrı’nın en iyi ve en kötü endeks sıralamaları arasındaki fark 5; Bursa ve Yozgat için ise bu fark 6’dır. Alt Endeks değerleri itibarıyla bu farkların oluşabilmesi, illerin rekabetçilik performanslarında bugünkü sıralamalarına mahkum olmadıklarını göstermektedir. Başka bir deyişle, genel rekabetçilik performansı bakımından en üstte yeralan iller, herbir alt kategoride de en üstte; genel rekabetçilik performansı bakımından en altta yeralan iller de herbir kategoride en altta yer almamaktadır.

Sonuçta bu sıralama zaman içerisinde değişebilir. Zaten rekabetçilik endeksinin oluşturulan değerleri doğru kamu politikaları ile değiştirmek ve geliştirmek mümkündür. Mesele rekabetçiliği geliştirecek kamu politikalarına gerek merkezi gerek yerel düzeyde süreklilik kazandırmaktır. Bu çerçevede ulusal düzeyde yürürlüğe konan politikalar olduğu kadar yerel düzeydeki yaklaşımların da illerin rekabetçilik performansını etkilediği açıktır. Dolayısıyla yerel yönetimlerin, kendi illerinin daha rekabetçi olmasını sağlayacak politika ve uygulamalar geliştirmeleri mümkündür. Zaten yerel kalkınmanın amacı da budur.

Bu çalışma en azından bu yönde adım atmak isteyen yerel yönetimlerin ve yerel girişimlerin hangi alt alanlarına odaklanabileceklerine ışık tutmaktadır. İllerin alt endekslerdeki konumları, herbir ilimiz için yerel düzeydeki çaba ve imkanların hangi alanlara yoğunlaştırılmasının daha faydalı olabileceğini göstermektedir.

Amaç illerin daha alt seviyede oldukları Alt Endekslerde ve bunları oluşturan değerlerde zaman içinde iyileşme sağlanması olmalıdır. Son olarak bu bağlamda bazı çarpıcı örnekler verilebilir. Örneğin

- Yozgat'ta yalnızca Internet kullanımı Türkiye ortalamasına yükseldiği takdirde, bu ilimizin rekabet endeksindeki sıralaması 45'den 42'ye çıkacaktır.
- Gaziantep'de ilk ve ortaöğretimde öğretmen başına öğrenci sayısı Türkiye ortalamasına ulaştığı takdirde, bu ilimizin rekabet endeksindeki sıralaması 3 sıra yükselip 29 olacaktır.
- Diyarbakır'da okuma yazma oranı halihazırdaki % 70'lik seviyeden, Türkiye ortalaması olan % 84'e yükseltildiği takdirde, bu ilimizin genel rekabet endeksinde sıralaması 67'den 64'e yükselmektedir.
- Muğla'da kişi başına akademik yayın sayısının Türkiye ortalamasına yükselmesi, bu ilimizi rekabet endeksinde 9. sıradan 8. sıraya taşıyacaktır.
- Van'da okuma yazma oranı Türkiye ortalamasına yükseldiği takdirde, bu ilin rekabet endeksindeki sıralaması da 1 sıra yükselerek 71'e çıkmaktadır. Buna ilave olarak il merkezinde kadınların iş gücüne katılım oranı bugünkü % 10 seviyesinden Kırklareli seviyesi olan % 25'e çıkarılması durumunda, Van rekabet endeksinde 2 sıra daha atlayarak 69. sıraya çıkacaktır.

- Denizli'nin rekabet endeksinde şu anki sırası 17; Kayseri'nin ise 21'dir. Kayseri'nin katı atık arıtma yeterliliğini Balıkesir ili seviyesine çıkarması ve tarımda çalışan istihdam payını Ankara'daki seviyeye yaklaştırması durumunda rekabet sıralamasında Denizli'nin önüne geçeceği görülmektedir.
- Şanlıurfa'da 100.000 kişi başına düşen Sivil Toplum Kuruluşu sayısı Artvin ili seviyesine çıkartılıp, gazete satışları da Balıkesir seviyesine yükselttilirirse, bu il rekabet endeksinde 3 sıra atlayacak ve 74. sıradan 71. sıraya yükselecektir.
- Adana rekabet endeksinde 22. sırada yer almaktadır. Adana'nın ilk 20'ye girebilmesi için ortalama bitirilen okul yılının bugünkü 4.5 yıllık seviyeden 6'ya çıkarılması, ortaöğretimde öğretmen başına öğrenci seviyesinde Türkiye ortalamasının yakalanması; ilköğretimde öğretmen başına düşen öğrenci sayısında ise örneğin Gümüşhane seviyesinin yakalanması yeterli olacaktır.

Nihayet bu analizin verilerin toplandığı zamandaki durumu yansıttığı ve bununla sınırlı kaldığı ifade edilmelidir. Başka bir deyişle aslında illerimizin rekabetçilik açısından bir fotoğrafı çekilmiştir. Bundan sonra zaman içinde yinelenen bu çalışma ile bu kez rekabetçilik göstergelerinde değişikliğin izlenmesi mümkün olacaktır. Başka bir deyişle bu çalışma rekabetçilik konusunun bundan böyle daha yakın bir mercek ile izlenmesine olanak sağlamaktadır. Zaman içinde illerin rekabet endeksindeki değişiklikler bir açıdan da rekabetçiliği teşvik eden politikaların yerel düzeyde ne ölçüde başarılı ve kalıcı biçimde uygulanabildiğinin de bir göstergesini teşkil edecektir.

İl	En iyi sıra	Alt başlık	En kötü sıra	Alt Başlık	Fark
Ankara	1	Genel	9	Ekonomik Canlılık	8
İstanbul	1	Ekonomik Canlılık	11	İnsan Sermayesi	10
İzmir	2	Fiziki Altyapı	9	Yaratıcı Sermaye	7
Kocaeli	2	Ekonomik Canlılık	17	Emek Piyasası	15
Eskişehir	2	İnsan Sermayesi	15	Ekonomik Canlılık	13
Bursa	5	Fiziki Altyapı	11	Sosyal Sermaye	6
Yalova	5	Sosyal Sermaye	28	Yaratıcı Sermaye	23
Muğla	3	Sosyal Sermaye	18	Yaratıcı Sermaye	15
Tekirdağ	4	Emek Piyasası	22	İnsan Sermayesi	18
Antalya	7	Emek Piyasası	23	Yaratıcı Sermaye	16
Çanakkale	3	İnsan Sermayesi	30	Ekonomik Canlılık	27
Bilecik	8	Emek Piyasası	26	Ekonomik Canlılık	18
Kırklareli	10	Sosyal Sermaye	24	Ekonomik Canlılık	14
Edirne	8	İnsan Sermayesi	34	Ekonomik Canlılık	26
Bolu	6	Ekonomik Canlılık	32	Emek Piyasası	26
Sakarya	7	Yaratıcı Sermaye	58	İnsan Sermayesi	51
Denizli	15	Fiziki Altyapı	29	Ekonomik Canlılık	14
Balıkesir	6	İnsan Sermayesi	36	Ekonomik Canlılık	30
Zonguldak	9	Fiziki Altyapı	38	Emek Piyasası	29
Kayseri	6	Yaratıcı Sermaye	39	İnsan Sermayesi	33
Isparta	5	İnsan Sermayesi	37	Ekonomik Canlılık	32
Adana	12	Ekonomik Canlılık	54	İnsan Sermayesi	42
Aydın	18	Ekonomik Canlılık	44	Yaratıcı Sermaye	26
Karabük	10	Emek Piyasası	55	Ekonomik Canlılık	45
Mersin	5	Ekonomik Canlılık	40	Fiziki Altyapı	35
Manisa	16	Ekonomik Canlılık	31	İnsan Sermayesi	15
Burdur	21	Emek Piyasası	49	Ekonomik Canlılık	28
Uşak	19	Fiziki Altyapı	54	Ekonomik Canlılık	35
Rize	4	Ekonomik Canlılık	59	Yaratıcı Sermaye	55
Kırıkkale	14	Ekonomik Canlılık	52	Fiziki Altyapı	38
Samsun	26	İnsan Sermayesi	46	Emek Piyasası	20
Gaziantep	13	Fiziki Altyapı	67	İnsan Sermayesi	54
Kütahya	13	İnsan Sermayesi	45	Ekonomik Canlılık	32
Trabzon	17	İnsan Sermayesi	45	Fiziki Altyapı	28
Konya	16	İnsan Sermayesi	44	Ekonomik Canlılık	28
Düzce	18	Sosyal Sermaye	61	Ekonomik Canlılık	43
Artvin	20	Ekonomik Canlılık	56	Fiziki Altyapı	36
Elazığ	15	Yaratıcı Sermaye	62	İnsan Sermayesi	47
Karaman	22	Ekonomik Canlılık	63	Yaratıcı Sermaye	41
Hatay	28	Ekonomik Canlılık	57	İnsan Sermayesi	29
Malatya	26	Yaratıcı Sermaye	52	Sosyal Sermaye	26

İl	En iyi sıra	Alt başlık	En kötü sıra	Alt Başlık	Fark
Bartın	35	Fiziki Altyapı	65	Ekonomik Canlılık	30
Sinop	32	İnsan Sermayesi	66	Yaratıcı Sermaye	34
Erzincan	41	Emek Piyasası	71	Ekonomik Canlılık	30
Ordu	50	Fiziki Altyapı	68	Yaratıcı Sermaye	18
Tokat	43	Ekonomik Canlılık	65	Sosyal Sermaye	22
Tunceli	31	Emek Piyasası	76	Ekonomik Canlılık	45
Kilis	37	Emek Piyasası	75	Yaratıcı Sermaye	38
Aksaray	53	Emek Piyasası	70	Ekonomik Canlılık	17
Gümüşhane	50	İnsan Sermayesi	74	Fiziki Altyapı	24
Yozgat	61	İnsan Sermayesi	67	Emek Piyasası	6
Kars	50	Yaratıcı Sermaye	75	Ekonomik Canlılık	25
Bayburt	59	İnsan Sermayesi	73	Emek Piyasası	14
Diyarbakır	42	Ekonomik Canlılık	71	İnsan Sermayesi	29
Adıyaman	53	Ekonomik Canlılık	74	Emek Piyasası	21
Batman	38	Ekonomik Canlılık	75	Sosyal Sermaye	37
Iğdır	61	Sosyal Sermaye	77	Ekonomik Canlılık	16
Siirt	57	Ekonomik Canlılık	77	Yaratıcı Sermaye	20
Van	47	Yaratıcı Sermaye	78	Emek Piyasası	31
Ardahan	65	İnsan Sermayesi	80	Ekonomik Canlılık	15
Şanlıurfa	52	Ekonomik Canlılık	78	İnsan Sermayesi	26
Bingöl	69	İnsan Sermayesi	79	Fiziki Altyapı	10
Mardin	60	Ekonomik Canlılık	79	Emek Piyasası	19
Şırnak	61	Emek Piyasası	81	Yaratıcı Sermaye	20
Bitlis	71	Emek Piyasası	78	Genel	7
Hakkari	66	Ekonomik Canlılık	80	İnsan Sermayesi	14
Ağrı	76	İnsan Sermayesi	81	Ekonomik Canlılık	5
Muş	56	Yaratıcı Sermaye	81	Genel	25
Amasya	30	Emek Piyasası	64	Yaratıcı Sermaye	34
Nevşehir	32	Fiziki Altyapı	57	Yaratıcı Sermaye	25
Kastamonu	29	Fiziki Altyapı	55	Yaratıcı Sermaye	26
Çankırı	10	Yaratıcı Sermaye	69	Ekonomik Canlılık	59
Çorum	21	Ekonomik Canlılık	56	İnsan Sermayesi	35
Niğde	36	Yaratıcı Sermaye	52	Emek Piyasası	16
Afyon	32	Yaratıcı Sermaye	56	Ekonomik Canlılık	24
Kırşehir	35	Yaratıcı Sermaye	53	Sosyal Sermaye	18
Giresun	39	Ekonomik Canlılık	62	Fiziki Altyapı	23
K. Maraş	31	Ekonomik Canlılık	64	İnsan Sermayesi	33
Sivas	30	İnsan Sermayesi	67	Ekonomik Canlılık	37
Erzurum	4	Yaratıcı Sermaye	72	Fiziki Altyapı	68
Osmaniye	45	Emek Piyasası	67	Yaratıcı Sermaye	22

Bölgesel Rekabetçiliğin Geliştirilmesi: Uluslararası Örnekler

Hazırlayan: Deloitte

Bölgesel politikalar

Bu çalışmanın başında yazarlarımızın belirtmiş olduğu gibi, "il bazında rekabetçilik endeksi" oluşturulurken belirlenen temel hedef, "bölgelerin rekabet etme güçlerini arttırmaya katkıda bulunmak, yatırım alanlarına ve değiştirilmesi gereken politikalara dikkat çekmek" idi.

Hepimiz, bölgesel politikaların temel amacının "halkın refahının artması için yatırımları çekmek, verimliliğin ve toplam üretimin artmasını destekleyecek koşulları sağlamak" olarak kabul ederiz. Dolayısı ile Bölgesel rekabetçiliğin amacı, bölge halkı için yüksek, istikrarlı ve sürdürülebilir bir refah, sağlayacak bir üretim düzeyi yaratmaktır.

Başarılı yerel yönetim, merkezi yönetim ve sivil toplum kuruluşları gibi aktörler elbirliği ile , bölgede verimli olarak çalışan firmaların daha gelişmesi ve bunun yanında bölgeye yüksek verimlilikle çalışan yeni işletmelerin katılabilmesi için gerekli koşulların hayata geçmesine odaklanırlar.

Deloitte olarak bu çalışmaya bazı örnekler ile katkıda bulunmak için ,şehirlerin rekabetçiliğini arttırmaya yönelik yapılmış ve yapılmakta olan bulabildiğimiz yüzlerce çalışma örneklerinden birkaç tanesini sizlerle paylaşmak istedik. Bulduğumuz projeleri kabaca üç grup altında topladık:

- şehirlerin markalaştırılmasını sağlamaya yönelik çalışmalar,
- bölgesel gelişim ve rejenerasyon konusuna odaklanan çalışmalar ve
- sektörel kümelerin geliştirilmesine yönelik çalışmalar

Bu çalışmalar birbirlerinden bağımsız faaliyetler değil daha çok birbirlerinin başarısını tamamlayıcı ve destekleyici inisiyatifler olduğuna da dikkatinizi çekmek isteriz.



Bölgesel kalkınma ve rejenerasyon

Başarı hikayesi 1: Kültür yoluyla atılım - Bilbao, İspanya

1980'lerin sonunda İspanyol şehri Bilbao güncelliğini kaybetmiş, rekabetçiliğini yitirmiş bir endüstri limanı olarak görülüyordu. Bölgenin endüstri geçmişinden uzaklaşmak için şehir büyük bir kentsel yenilenme programı uygulamaya karar verdi. Bu programın hedefi yeni ekonomik faaliyetler için temel oluşturmak ve Bilbao'nun endüstriyel imajını değiştirerek turistleri, ziyaretçileri ve işletmeleri şehre çekmekti.

Şehir, kendini bir endüstri şehrinde ,önemli bir hizmet ve kültürel sektörü barındıran bir bölge olmaya doğru yeniden yapılandırmaya odaklandı. Bu sektörleri teşvik etmek amacıyla Bilbao Metropolitan Bölgesi için stratejik bir yeniden canlandırma planı geliştirildi. Bu plan stratejik yönergelerin yanı sıra uygulanması gereken gelecekteki yeniden yapılandırma projelerini de içeriyordu.

Bu atılım projeleri, yeni hizmet veya hafif üretim ekonomik faaliyetleri ile birlikte kültürel veya sosyal tesisler için altyapı ve alanlar oluşturmaya odaklandı. Hatta mimari ve kentsel tasarım Bilbao'nun imajını dış dünyaya tanıtmak için araç olarak kullanıldı. Örneğin, Frank Gehry tarafından yapılan Guggenheim Bilbao Müzesi kentsel yenilenme programının geri kalanı için katalizör olarak kullanıldı.

Projelerin başarısını garantilemek için hem kamu hem de özel sektörden ortaklar stratejik tasarım, planlama ve uygulama süreçlerine dahil edildi. Bunlara ek olarak, temel kamu kuruluşları, sivil toplum, özel sektör firmaları, uzmanlar ve akademisyenler de projenin bir parçası olarak yerini aldı.

Sonuç olarak kentsel rejenerasyon programı Bilbao'nun görünüşünü modern, kültürel bir şehre dönüştürmesine yardım etti. Guggenheim Bilbao Müzesi büyük bir kültürel çekim alanı oldu. Kentin yaşayanları da bir yandan yaşam kaliteleri artarken bir yandan da yeni yolların, yeni kamu mekanlarının , yeşil alanların, ve yeni iş imkanlarının yarattığı fırsatları değerlendirme fırsatını buldular.

Başarı hikayesi 2: Liman bölgesi rejenerasyon projesi - Cork şehri (İrlanda)

İrlanda'nın ikinci büyük şehri olan Cork, aynı zamanda Cork eyaletinin başkenti ve idari merkezidir. İrlanda Hükümeti'nin dengeli bölgesel gelişimi teşvik etmek hedefi doğrultusunda izlediği "Ulusal Alanlar Stratejisi" kapsamında, Cork şehri önemli bir "Geçiş Kenti (bölgeye gelen ziyaretçilerin ilk durak yeri)" olarak belirlenmiştir.

Cork'un Rıhtım Bölgesi'nin gelişimi ise, Ulusal Gelişim Planında Cork Şehri'nin gelişimi ve yatırımı için kritik bir ön gereklilik olarak kabul edilmiştir. Rıhtım bölgesinin gelişimi, Cork Bölgesi Stratejik Planında ve Cork Şehri Gelişim Planında da en önemli öğelerden biri olarak yer almaktadır. Cork Rıhtım Bölgesi, dört kilometrelik kıyı şeridinde sahip olan, şehir merkezinin doğusuna doğru, Lee nehrinin her iki yakasında yaklaşık 166 hektarlık bir alan üzerine kurulu bir bölgedir.

Ulusal Gelişim Planında, bu bölgeye özel sektör yatırımlarının çekilebilmesi için öncelikle bölgenin fiziksel alt yapısına yatırım yapılmasının gerekliliği vurgulanmaktadır. Bu yatırımlar özellikle, yollar, su hizmetleri, limanın taşınması olmak üzere rıhtım bölgesinin rejenerasyonunu kolaylaştıracak diğer alt yapı alanlarını kapsamaktadır.

2001 yılında, bu amaçla rıhtım bölgesinin etkin bir şekilde canlandırılmasına yönelik uzun vadeli bir vizyon çizen Gelişim Stratejisi hazırlanmıştır. Daha sonra bu strateji rıhtım bölgesinin Güney (2008) ve Kuzey (2005) yakası için yapılan yerel planlar ile detaylandırılmıştır. Rıhtım Bölgesi Gelişim Stratejisi, önümüzdeki 20 yıl içerisinde bölgenin yüksek kaliteli bir yaşam, çalışma ve eğlence muhiti haline dönüşümünü öngörmektedir.

Bu rejenerasyon projesi kapsamında Cork Şehir Konseyi, bölgede detaylı bir ekonomik çalışma yapılması, bölgedeki küçük ve orta ölçekli şirketlere yönelik eyalet yardımı onayı için Avrupa Birliği'ne başvurulması, Rıhtım Bölgesinin gelişimini destekleyecek teşvikler için hükümete başvurulması gibi pek çok başka inisiyatifler de geliştirmiştir. Konsey, ayrıca tespit edilen bu gelişim stratejilerinin uygulanmasının yönetilmesi ve bölgenin tanıtımı ve geliştirilmesi için bir Rıhtım Bölgesi Müdürlüğü kurmuştur.

Rejenerasyon projesi uzun vadeli bir proje olup çalışmalar halen devam etmektedir. Rejenerasyon projesinin tamamlanmasıyla, rıhtım bölgesinin 10,000 yeni konuta ve yaklaşık 23,000 kişiye ev sahipliği yapması beklenmektedir. Ayrıca bu çalışma sonucunda, bu bölgenin ticari açıdan da cazip bir alan haline dönüşerek ofisler, eğitim kurumları, perakende noktaları, kültür ve eğlence tesisleri başta olmak üzere 25,000 yeni iş olanağı yaratılmasını sağlaması beklenmektedir.

Başarı hikayesi 3: Yenilikçi ortaklıkların ve finansman yöntemlerinin hayata geçirilmesi

Dünyanın en gelişmiş ekonomilerinden biri olan Kanada'da kamusal altyapıların yenilenmeye ihtiyacı vardır. Yapılan hesaplamalar bunun için gerekli bütçenin 120 milyar \$'ı geçebileceğini gösterir. Yollar ve köprüler, toplu taşıma sistemleri, hastaneler, üniversiteler, okullar, su ve atık arıtma tesisleri, hepsi de, federal, eyalet ve il bütçelerinden acil olarak tahsisat gerektirecek ölçüde iyileştirmeye ihtiyaç duymaktadır.

Bu durum karşısında ,gerekli finansmanın temin edilebilmesi amacıyla yetkililer , kamu özel ortaklığı (PPP) ve diğer alternatif finansman düzenlemelerinin yaratabileceği avantajları değerlendirmek için, geleneksel finansman ve hizmet mekanizmalarının ötesine bakmayı hedeflerler.

Her eyalet , dünyanın çeşitli bölgelerde devreye alınmış olan yenilikçi ve yaratıcı ortaklık modellerinden nasıl faydalanabileceklerini incelemeye başlar ve bu deneyimleri kendi durumlarına uygulayarak ve diğer çözüm seçeneklerini de ele alarak, başarılı uygulamalar ve ortaklıklar için kendi stratejilerini geliştirir.

Örneğin Quebec, Modernizasyon Planı'nın parçası olarak kamu kuruluşlarının PPP projelerinin fizibilitesini değerlendirmelerine yardım etmek üzere 2005'de PPP Quebec'i başlattı. PPP Quebec ulaşım, sağlık hizmetleri ve kültür gibi alanlarda büyük altyapı projelerini destekleyen ortaklık anlaşmalarının müzakere ve sonuçlandırılma süreçlerine destek olmaktadır.

Kanada'nın çeşitli eyaletlerinin alt yapı modernizasyonları, Quebec 2005 tipi girişimler sayesinde oldukça hızlı bir şekilde ilerlemekte ve Kanada eyaletlerinin rekabetçiliklerini ve yaşayanlarının yaşam kalitelerini koruyabilmelerini sağlamaktadır.

Başarı hikayesi 4: Şehirlerin markalaştırılması Edinburgh şehrinin markalaştırılması

Edinburg Şehri Konseyi, Edinburg Şehrini "2015 yılına kadar Kuzey Avrupa'nın en başarılı ve en rekabetçi şehri/bölgesi yapmak" vizyonu ile yola çıkar. Bunun anlamı Şehrin doğru yatırım türlerini, en iyi öğrencileri, iş adamlarını ve ziyaretçileri bölgesine çekebilmesidir.

Edinburg'un bu vizyonuna ulaşmasına yardımcı olmak ve insanların dikkatini Edinburg'a çekmek için bir neden yaratmak amacıyla, Şehir 2005'de yeni bir marka kimliği oluşturmak için yatırıma odaklanmaya karar verir.

Hedef insanların Edinburg hakkında bilmediği veya göz ardı ettiği ama bölgeyi ayırt etmeye yardım edecek özellikleri yakalamak ve açık ve tutarlı bir biçimde ifade etmek reklamını yapmaktır. Şehir sakinleri, Edinburg'un yerel işletmeleri ve dünyanın farklı yerlerindeki bölgeler ve kitleler ile birlikte birçok fikir geliştirildi ve test edildi. Sonuçta Edinburg'un İskoçya'nın "İlham Veren Başkenti" olarak konumlandırılmasına karar verildi. Uzun ve saygın tarihi boyunca şehir birçok şairin, yazarın, mucidin, sanatçının, müzisyenin, girişimcinin, bilim adamının ve akademisyenin hayal gücünü harekete geçirmişti.

Bu konumlandırma, işletmelere, yatırımcılara, ziyaretçilere ve yeteneklere şehrin sağladığı tanıdığı daha birçok avantajın yanısıra, Edinburg'u tercih etmek için ayrı bir neden vererek, İskoçya'nın başkentinin uluslararası profilini yükseltmeye yardım etmektedir. Bu yaklaşım aynı zamanda bölge firmalarının benzer pazarlama stratejilerini uygulamalarına ve odaklanmalarına yardımcı olmakta ve dış dünyaya birleşik bir imaj ve mesaj ulaştırılmasını sağlamaktadır.

Başarı hikayesi 5: Endüstri kümelerinin gelişimi

Endüstri kümeleri uygulamaları, ulusal ve bölgesel ekonomik kalkınma girişimlerinin önemli bir bileşeni haline gelmiştir. Tüm dünya genelinde yüzlerce girişim hayata geçirilmiş ve bu sayı da artmaya devam etmektedir.

Belirli bir alanda faaliyet gösteren ilgili kurum ve kuruluşların, belli bir coğrafi alanda bir arada toplanmaları bir "küme" olarak tanımlanabilir.

Küme insiyatifleri temelde, bölgedeki küme firmalarının, hükümetlerin ve araştırma topluluklarının katıldığı, kümenin büyümesini ve rekabet gücünü arttırmayı amaçlayan organize çabalaradır.

Québec küme gelişimi

Québec hükümeti küme gelişimini bir kamu politikası olarak hayata geçiren ilk Kanada eyalet hükümeti olmuştur. Québec hükümeti ilk önce 14 sanayi kümesi belirlemiş ve her küme ve küme hizmet merkezi için bir komite kurmuştur. O günden bu yana Kanada ekonomisi ihracatını hammadde ağırlıklı ürünlerden katma değeri daha yüksek ürünlere dönüştürmüştür. Québec ise bilgi teknolojisi, biyoteknoloji, multimedya ve uzay-teknolojilerinde uzmanlaşmıştır.

Bir sonraki aşamada kümelenme politikalarının uygulandığı her alt bölge için, dünya sahnesinde rekabet edebilecek mükemmellik alanları (örn. mobilya, teknik tekstil vs.) yaratma hedefi ve her biri için endüstriyel gelişim stratejileri geliştirilmiştir. Bu sayede 25'den fazla endüstri kümesi (bölgesel mükemmellik merkezi), kaynakları ve yetkinlikleri açısından analiz edildi. Diğer ülkelerin endüstri bölgelerinde bulunan kümelerdeki en iyi uygulamaları belirleme amacıyla 50'den fazla uluslararası kıyaslama çalışması yürütüldü. Her küme için misyon, vizyon ve uzun dönem hedefler (10 ila 15 yıldan uzun) oluşturuldu. Konumlandırma ve yatırım çekme stratejileri gibi temel stratejiler ve girişimlerin geliştirilmesinin ardından somut gelişim girişimleri ve projelerden oluşan uygulama stratejileri ve eylem planları (1 ila 5 yıl için) geliştirildi.

Günümüzde 14 bölgede 42 küme faaliyete geçirilmiş durumdadır ve başlangıç rekabet koşullarına oranla büyük ilerleme kaydedildiği görülmektedir.

Ek: İstatistiksel bölge birimleri sınıflandırması

Düzyey 1	Düzyey 2	Düzyey 3
İstanbul	İstanbul	İstanbul
Batı Marmara	Tekirdağ	Edirne
		Kırklareli
		Tekirdağ
	Balıkesir	Balıkesir
		Çanakkale
Ege	İzmir	İzmir
	Aydın	Aydın
		Denizli
		Muğla
	Manisa	Afyon
		Kütahya
		Manisa
Uşak		
Doğu Marmara	Bursa	Bilecik
		Bursa
		Eskişehir
	Kocaeli	Bolu
		Kocaeli
		Sakarya
		Yalova
		Düzce
Batı Anadolu	Ankara	Ankara
	Konya	Konya
		Karaman
Akdeniz	Antalya	Antalya
		Burdur
		Isparta
	Adana	Adana
		İçel
	Hatay	Hatay
		Kahramanmaraş
Osmaniye		
Orta Anadolu	Kırkkale	Kırşehir
		Nevşehir
		Niğde
		Aksaray
	Kayseri	Kırkkale
		Kayseri
		Sivas

Düzyey 1	Düzyey 2	Düzyey 3
Batı Karadeniz	Zonguldak	Zonguldak
		Bartın
		Karabük
	Kastamonu	Çankırı
		Kastamonu
		Sinop
	Samsun	Amasya
		Çorum
		Samsun
		Tokat
Doğu Karadeniz	Trabzon	Artvin
		Giresun
		Gümüşhane
		Ordu
		Rize
		Trabzon
Kuzeydoğu Anadolu	Erzurum	Erzincan
		Erzurum
		Bayburt
	Ağrı	Ağrı
		Kars
		Ardahan
		Iğdır
Ortadoğu Anadolu	Malatya	Bingöl
		Elazığ
		Malatya
		Tunceli
	Van	Bitlis
Hakkari		
Muş		
Van		
Güneydoğu Anadolu	Gaziantep	Adıyaman
		Gaziantep
		Kilis
	Şanlıurfa	Diyarbakır
		Şanlıurfa
	Mardin	Mardin
		Siirt
Batman		
Şırnak		

Söz konusu materyaller ile içeriğindeki bilgiler, Ekonomi ve Dış Politika Araştırmalar Merkezi (EDAM) ve Deloitte Türkiye tarafından sağlanmaktadır ve belirli bir konunun veya konuların çok geniş kapsamlı bir şekilde ele alınmasından ziyade genel çerçevede bilgi vermek amacını taşımaktadır.

Buna uygun şekilde, bu materyallerdeki bilgilerin amacı, muhasebe, vergi, yatırım, danışmanlık alanlarında veya diğer türlü profesyonel bağlamda tavsiye veya hizmet sunmak değildir. Bilgileri kişisel, finansal veya ticari kararlarınızda yegane temel olarak kullanmaktan ziyade, konusuna hakim profesyonel bir danışmana başvurmanız tavsiye edilir.

Bu materyaller ile içeriğindeki bilgiler oldukları şekliyle sunulmaktadır ve EDAM ve Deloitte Türkiye, bunlarla ilgili sarih veya zımni bir beyan ve garantide bulunmamaktadır. Yukarıdakileri sınırlamaksızın, EDAM ve Deloitte Türkiye, söz konusu materyal ve içeriğindeki bilgilerin hata içermediğine veya belirli performans ve kalite kriterlerini karşıladığına dair bir güvence vermemektedir.

EDAM ve Deloitte Türkiye, satılabilirlik, mülkiyet, belirli bir amaca uygunluk, ihlale sebebiyet vermeme, uyumluluk, güvenlik ve doğruluk konularındaki garantiler de dahil olmak üzere her türlü zımni garantiden burada feragat etmektedir.

Materyalleri ve içeriğindeki bilgileri kullanımınız sonucunda ortaya çıkabilecek her türlü risk tarafınıza aittir ve bu kullanımdan kaynaklanan her türlü zarara dair risk ve sorumluluğu tamamen tarafınızca üstlenilmektedir. EDAM ve Deloitte Türkiye, söz konusu kullanımdan dolayı, (ihmalcilik kaynaklı olanlar da dahil olmak üzere) sözleşmeyle ilgili bir dava, kanunlar veya haksız fiilden doğan her türlü özel, dolaylı veya arzi zararlardan ve cezai tazminattan dolayı sorumlu tutulamaz.

EDAM

(Ekonomi ve Dış Politika Araştırmalar Merkezi)

Seher Yıldızı Sok. 23/5
34337, Etiler, İstanbul
Tel: 90 (212) 352 18 54
Fax: 90 (212) 351 54 65

info@edam.org.tr
www.edam.org.tr

Deloitte Danışmanlık A.Ş.

Sun Plaza
Dereboyu Sok. No:24
34398 Maslak, İstanbul
Tel: 90 (212) 366 60 00
Fax: 90 (212) 366 60 20

Armada İş Merkezi
A Blok K:7 No:8
06510, Söğütözü, Ankara
Tel: 90 (312) 295 47 00
Fax: 90 (0312) 295 47 47

www.deloitte.com.tr
www.verginet.net
www.denetimnet.net
www.gumruknet.net

Deloitte, faaliyet alanı bir çok endüstriyi kapsayan özel ve kamu sektörü müşterilerine denetim, vergi, danışmanlık ve kurumsal finansman hizmetleri sunmaktadır. Küresel bağlantılı 140 ülkedeki üye firması ile Deloitte, nerede faaliyet gösterirse gösterebilir, başarılarına katkıda bulunmak için müşterilerine birinci sınıf kapasitesini ve derin yerel deneyimini sunar. Deloitte'un 165.000 uzmanı, mükemmelliğin standardı olmayı kendilerini adanmıştır.

Deloitte uzmanları; ortak kültürün sağladığı birlik, pazar ve müşterilere sağlanan katma değer, birbirlerine olan bağlılık ve kültürel çeşitliliğin gücü ile tek bir bütündür. Uzmanlar, sürekli öğrenim, mücadele isteyen deneyimler ve zengin kariyer olanakları sunan bu çevrede çalışır. Deloitte uzmanları kurumsal sorumluluğu güçlendirmeye, kamu güvenini oluşturmaya ve toplumlarında pozitif bir etki yaratmaya kendilerini adanmışlardır.

Deloitte; bir veya birden fazla, ayrı ve bağımsız birer yasal varlık olan, İsviçre mevzuatına göre kurulmuş Deloitte Touche Tohmatsu'ya ve üye firma ağına atfedilmektedir. Deloitte Touche Tohmatsu ve üye firmalarının yasal yapısının detaylı açıklaması için lütfen www.deloitte.com/about adresine bakınız.

©2009 EDAM ve Deloitte Türkiye. Her hakkı saklıdır.
Tasarım ŞG tarafından yapılmıştır.